



Asociación de Grandes Empresas  
de Trabajo Temporal

# Informe regional AGETT del mercado laboral 3<sup>er</sup> Trimestre 2011

Diciembre de 2011  
Servicio de Estudios



© Asociación de Grandes Empresas de Trabajo Temporal  
(AGETT)

Todos los derechos reservados. Prohibida su reproducción  
o distribución sin autorización previa por escrito.

**Índice**

<b>1. Resumen ejecutivo .....</b>	<b>5</b>
<b>2. Evolución del empleo .....</b>	<b>9</b>
2.1. Población activa .....	9
2.2. Hogares .....	11
2.3. Ocupados .....	12
2.4. Temporalidad .....	15
<b>3. Evolución del desempleo .....</b>	<b>18</b>
<b>Formación en España.....</b>	<b>22</b>
<b>4. Evolución de la contratación .....</b>	<b>27</b>
4.1. Contratación indefinida .....	27
4.2. Contratación temporal .....	28
4.3. Contratación temporal gestionada por empresas de trabajo temporal .....	30
<b>Anexo. Fichas regionales .....</b>	<b>31</b>



## 1. Resumen ejecutivo

**La población activa frena este trimestre la tendencia que venía acumulando el pasado trimestre.** En concreto, la población activa ha presentado un estancamiento que apenas ha significado una reducción en su cifra de 2.100 personas respecto al trimestre anterior (-0,01%). Sin embargo, de manera interanual, en este tercer trimestre de 2011 **se han recuperado efectivos laborales (+0,1%) y se continúa, así, con la tendencia natural de aumento de la población activa. A pesar del ligero incremento interanual de la población activa a nivel nacional, en este tercer trimestre son ocho las CCAA que registraron pérdidas de efectivos laborales respecto al mismo periodo del año anterior** (Asturias, C. León, Cataluña, C. Valenciana, Extremadura, Galicia, Madrid y Murcia), mientras que únicamente **Andalucía, I. Baleares, Cantabria, Navarra y País Vasco han pasado de presentar variaciones negativas en el IITR11, a positivas en este trimestre.**

**El número de hogares en el que todos sus miembros activos están parados vuelve a alcanzar un nuevo record con más de 1,42 millones,** lo que corresponde al 11% del total de hogares españoles con al menos un activo. Es decir, **en 11 de cada 100 hogares en el que hay al menos un activo, ya no se perciben rentas del trabajo. Andalucía, Canarias, C. Valenciana, Extremadura y Murcia** son las comunidades que, en este trimestre, **presentan un porcentaje** de hogares con todos sus miembros activos en paro **superior al del conjunto nacional. La región con un mayor porcentaje de hogares en esta circunstancia es Andalucía, que sitúa su tasa en 17,7%. En el otro extremo se sitúan Navarra y País Vasco, con sólo un 6,2% y 6,3%,** respectivamente, de hogares con todos sus activos en paro.

**Desde que comenzó la crisis, en el conjunto nacional se han destruido más de 2,3 millones de empleos netos.** En concreto, en el primer trimestre de este año se han destruido 390,5 mil empleos (-2,1%) respecto al mismo periodo del año anterior, lo que supone el 16,6% del total del empleo perdido desde que comenzó la crisis. Igualmente, **respecto al trimestre precedente se vuelve a destruir empleo,** como ya sucediera en el ITR11. En concreto se han destruido 146.700 empleos (-0,8%), lo que supone la duodécima destrucción de empleo intertrimestral desde que comenzó la crisis. Si se observa la serie con ajuste estacional, **ésta muestra una caída de 236 mil empleos en el IIITR11, una cifra de destrucción de empleo que no se superaba desde el IITR09. Por tanto,** no sólo se frena la tendencia de recuperación del mercado laboral sino que se intensifican aún más si caben los peores datos.

**Ocho de las diecisiete CCAA destruyen empleo a ritmos interanuales superiores al del conjunto nacional** (-2,1%; -390.500). Son Andalucía, Asturias, Cataluña, C. Valenciana, Extremadura, Galicia, Madrid y La Rioja. La destrucción de empleo neto se debe tanto al empleo asalariado (trabajadores por cuenta ajena) como al empleo autónomo (trabajadores por cuenta propia), a excepción de las regiones balear, leonesa, vasca y riojana, donde la destrucción de empleo se debe, únicamente, al de por cuenta ajena. **Respecto al empleo asalariado,** Canarias (3,6%; +23.400), Cantabria (2,8%; +5.600) y Navarra (2,2%; +4.900) presentan una creación interanual de este tipo de empleo, mientras todas las demás presentan pérdidas.

Dentro del empleo asalariado se observan importantes diferencias en función de si el tipo de relación contractual es con el sector público o con el sector privado. **El sector privado destruye empleo de manera interanual en todas las CCAA, excepto en Cantabria** (4,5%; +6.900), **Canarias** (3,8%; +19.600), **Navarra**

(1,8%; +3.400) e **I. Baleares** (1,2%; +4.100). Por otro lado, **el sector público sigue creando empleo de manera interanual en 9 de ellas. Sin embargo, se aprecia de una forma clara el ajuste en el empleo del sector público como consecuencia de las medidas adoptadas por las CCAA para el cumplimiento del déficit. Entre las comunidades en las que su sector público crea empleo a un mayor ritmo, destaca Murcia**, con una tasa del 12,8% interanual, lo que supone 11.500 asalariados públicos más en un año. A ésta, le siguen **Aragón**, con un 6% y una creación de 6.000 empleos y **C. Valenciana**, con el 5,9% y 15.800 empleos.

El tercer trimestre de 2011 ha cerrado **con una destrucción de empleo y con un estancamiento de la población activa**. Por ello, el fuerte aumento del número de parados como consecuencia de la disminución de la ocupación ha llevado a situar el agregado muy cercano a la dramática cifra de los 5 millones de desempleados (**4.978.300 parados**). Esto supone un incremento de 3,18 millones desde que comenzó la crisis, y de 403,6 mil parados más en el último año. La destrucción de empleo respecto al trimestre precedente (-146.700), junto con el estancamiento en el número de activos (-2.100), ha provocado que el número de parados aumentase en 144,6 mil, situando la tasa de paro, de nuevo, por encima de la barrera psicológica del 21%, concretamente en el 21,52%.

En esta edición volvemos a alertar sobre la situación existente en **la comunidad andaluza, la cual ha aumentado su número de parados respecto al trimestre anterior y deja el agregado total de desempleados marcando un nuevo máximo histórico, superando por primera vez la barrera de los 1,2 millones de parados. Así, Andalucía cierra el tercer trimestre del año 2011 con 1.232.900 millones de parados.**

**Dentro del desempleo, los que llevan más de un año en dicha situación** (paro de larga duración o desempleo estructural) **han aumentado su peso sobre el total de parados hasta el 48,2% en el IIITR11** (era del 47,8% en el IITR11).

En este trimestre a excepción de **Andalucía, Asturias, I. Baleares, Canarias, C. La Mancha, Cataluña, Murcia y Navarra**, que son **las comunidades que ven reducir el peso de los desempleados que llevan más de un año buscando empleo sobre el total de parados, en todas las demás sigue aumentando esta proporción. Lidera el ranking del peso de los parados de larga duración sobre el total de parados C. Valenciana con un 51,2%, seguida de La Rioja (50,5%), Canarias y Aragón** (ambas con un 49,8%), **C. León (49,6%), Andalucía y Cataluña** (ambas con un 48%), **en las que más del 48% de los parados llevan más de un año buscando empleo sin éxito.**

**Desde el IIITR09, el porcentaje de parados que realizan algún tipo de formación se ha visto incrementado desde el 13,2% hasta el 13,8% que había en el IIITR11.** Es cierto que los terceros trimestres suelen dar resultados peores en cuanto a formación y educación se refiere, ya que coincide con periodos vacacionales y es de entender que el acceso a la formación se vea reducido. En valor absoluto, **este 13,8% significa que hay un total de 687.900 desempleados que cursan algún tipo de formación en el IIITR11, ya sea reglada o no**, lo que supone un total de 384,5 mil personas más desde que comenzó la crisis. En concreto, el 44% de los que cursan alguna clase de formación lo hace del tipo que se denomina "reglada", frente al 52,1% de la clasificada como "no reglada".

Un hecho que resalta la importancia de la formación es que **aquellos trabajadores con unos niveles de formación elevados son los que menos están sufriendo las consecuencias de la crisis. En España podemos**

observar que existe una relación inversamente proporcional entre la tasa de paro y el grado de formación alcanzado por la población desempleada. Así, la población que se encuentra en una situación de desempleo y no ha podido alcanzar ningún grado de formación, es decir, se considera **analfabeta**, presenta **una tasa de paro del 57,1%**. Es decir, 6 de cada 10 personas sin ningún tipo de formación está en paro. En cambio sí nos vamos al otro extremo, **la población con doctorado** presenta **una tasa de paro únicamente del 3,8%**.

Por CCAA, las comunidades que lideran todas las listas de parados según el grado formativo son **Andalucía y Canarias**. Así, las comunidades que presentan mayor tasa de paro para el conjunto nacional con un nivel formativo máximo en **Educación Primaria** es **Andalucía** con un 43,9%, seguida de **Canarias** (37,2%), **Murcia** (34,1%) y **C. La Mancha** (32%), todas ellas por encima del conjunto nacional (32%).

Si nos centramos en **la Educación Secundaria en España**, se podría afirmar uno de cada cuatro activos que poseen el título de educación secundaria (tanto de primera etapa como de segunda etapa) están en situación de desempleo. Por último, para el colectivo que ha alcanzado un nivel de **Formación Superior**, sin tener en cuenta los que han realizado un doctorado, **Canarias presenta la mayor tasa de desempleo** con un 20,9%, seguida de **Andalucía** (18,9%) y **C. Valenciana** con un 15,9% entre las más destacadas.

**Cuanto más alto es el nivel de formación alcanzado por hombres y mujeres, más posibilidades tienen para encontrar un empleo.** Así, únicamente **el 14,2% de las mujeres con un grado de formación superior están en paro y sólo un 6,3% de las que ha realizado un doctorado está en situación de desempleo.** Por su parte el colectivo masculino, presenta una tasa de paro del 11,8% en titulación superior y únicamente del 1,9% para los doctorados.





## 2. Evolución del empleo

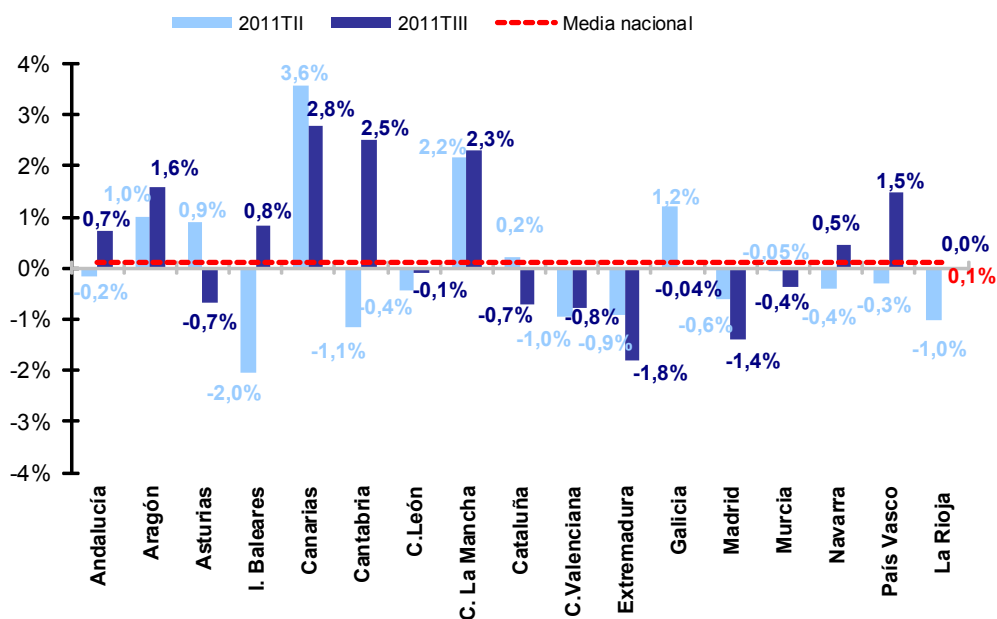
### 2.1. Población activa

La población activa frena este trimestre la tendencia que venía acumulando el pasado trimestre. En concreto, la población activa ha presentado un estancamiento que apenas ha significado una reducción en su cifra de 2.100 personas respecto al trimestre anterior (-0,01%). Sin embargo, de manera interanual, en este tercer trimestre de 2011 **se han recuperado efectivos laborales (+0,1%) y se continúa, así, con la tendencia natural de aumento de la población activa**. En concreto, se han incrementado en 13.100 efectivos respecto al tercer trimestre de 2010, lo que sitúa el agregado total en los 23.134.600 de activos.

A pesar del ligero incremento interanual de la población activa a nivel nacional, en este tercer trimestre son ocho las CCAA que registraron pérdidas de efectivos laborales respecto al mismo periodo del año anterior (Asturias, C. León, Cataluña, C. Valenciana, Extremadura, Galicia, Madrid y Murcia), mientras que únicamente Andalucía, I. Baleares, Cantabria, Navarra y País Vasco han pasado de presentar variaciones negativas en el IITR11, a positivas en este trimestre. En concreto la comunidad autónoma de Andalucía pasa de registrar una caída interanual del -0,2% (-6.500) a un crecimiento del 0,7% (+29.400), I. Baleares del -2% (-12.300) a un crecimiento del 0,8% (+5.100), Cantabria del -1,1% (-3.200) a un crecimiento del 2,5% (+6.900), Navarra del -0,4% (-1.300) al 0,5% (+1.400) y País Vasco del -0,3% (-3.300) al 1,5% (+15.400).

En las comunidades de Extremadura, Madrid y Murcia se intensifica el denominado “efecto desánimo” debido a que presentan variaciones interanuales negativas a un mayor ritmo que en el trimestre anterior. Mientras, en Asturias, Cataluña y Galicia vuelven a desanimarse después de que el pasado trimestre se animaran.

Gráfico 1. Variación interanual de la población activa por CCAA



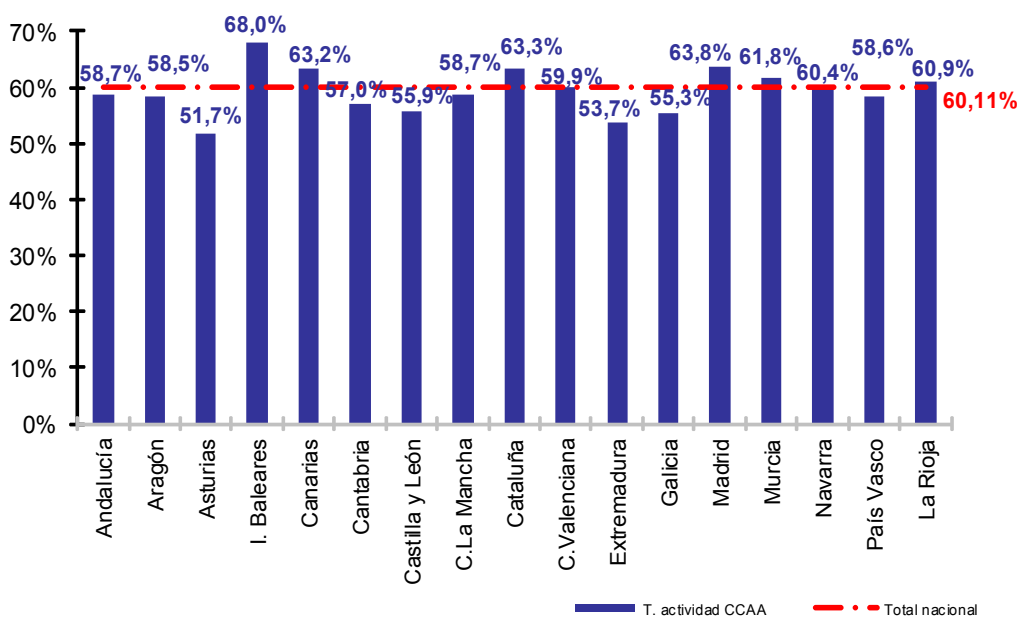
Fuente:AGETT a partir de datos de INE (EPA)

Respecto al trimestre precedente, el número de personas disponibles y en edad para trabajar disminuye en 2.100 efectivos. Esta disminución, deja prácticamente el agregado en niveles del pasado trimestre, y rompe con la tendencia que se venía acumulando en el pasado trimestre, donde los efectivos laborales aumentaban sus expectativas ante la posibilidad de encontrar un empleo. Sin embargo, a pesar de la tónica nacional, las CCAA de Andalucía (0,5%), I. Baleares (3,8%), Cantabria (1,7%), C. León (0,8%), Galicia (0,2%), Murcia (0,4%), País Vasco (0,8%) y La Rioja (2,4%), muestran crecimientos positivos en el total de activos respecto al segundo trimestre de 2011.

No obstante, desde que comenzara el año, se han animado personas a la búsqueda activa de empleo (+72.800), aunque en menor cantidad que las que se desanimaron en todo 2009 (-129 mil).

La tasa de actividad alcanza el 60,11%. Esto supone una tasa prácticamente igual a la del trimestre anterior (60,12%) siendo este trimestre el segundo de manera consecutiva que dicha tasa se mantiene por encima del 60%.

Gráfico 2. Tasa de actividad por CCAA (IIITR11)

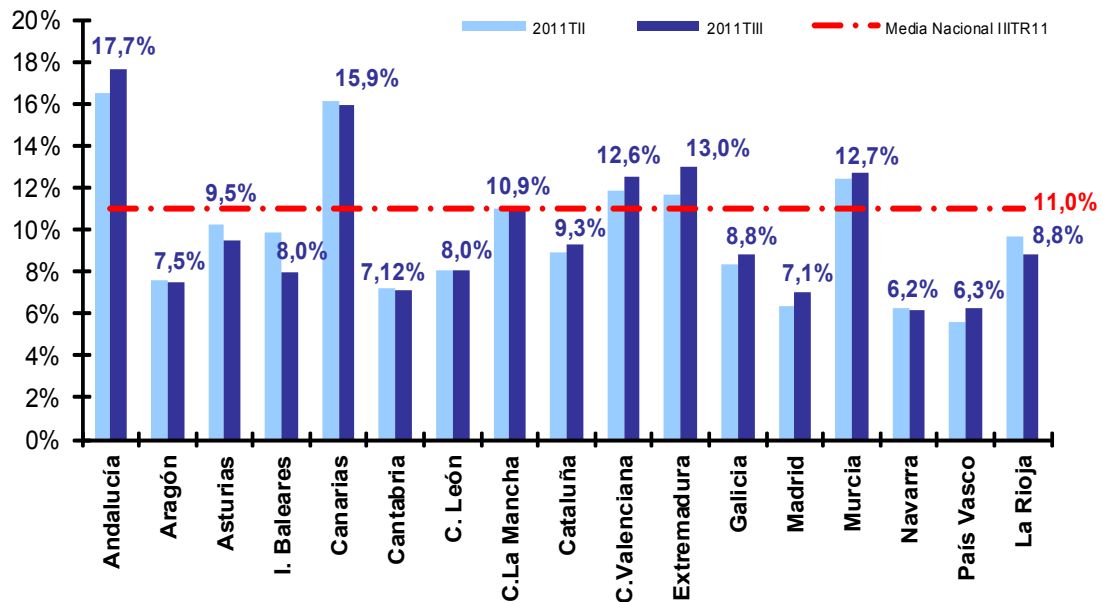


En total, hay 7 comunidades que presentan una tasa de actividad por encima de la media (I. Baleares, Canarias, Cataluña, Madrid, Murcia, Navarra y La Rioja). La comunidad con una menor tasa de actividad continúa siendo Asturias (51,7%). Donde, la mitad de la población asturiana que legalmente puede trabajar, no busca activamente un empleo.

## 2.2. Hogares

El número de hogares en el que todos sus miembros activos están parados vuelve a alcanzar un nuevo record con más de 1,42 millones, lo que corresponde al 11% del total de hogares españoles con al menos un activo. Es decir, en 11 de cada 100 hogares en el que hay al menos un activo, ya no se perciben rentas del trabajo. Ya son un millón de hogares más en esta tesitura desde que comenzó la crisis (IIITR07). Una tendencia que, aunque durante el pasado trimestre mostró un ligero síntoma de atenuación, durante este trimestre vuelve aumentar el agregado y pone de manifiesto la delicada situación que están atravesando los hogares españoles dada la escasez de entrada de ingresos en el conjunto del hogar. Si incluimos aquellos hogares donde al menos la mitad de los activos están en paro, esta cifra supera los 3,3 millones de hogares (3.333.932), que supone un 25,7% del total de hogares con al menos un activo (2,14 millones de hogares más en esta situación desde que comenzó la crisis).

Gráfico 3. Porcentaje de hogares con todos sus activos en paro por CCAA



Fuente:AGETT a partir de datos de INE (EPA)

Andalucía, Canarias, C. Valenciana, Extremadura y Murcia son las comunidades que, en este trimestre, presentan un porcentaje de hogares con todos sus miembros activos en paro superior al del conjunto nacional. La región con un mayor porcentaje de hogares en esta circunstancia es Andalucía, que sitúa su tasa en 17,7%. En el otro extremo se sitúan Navarra y País Vasco, con sólo un 6,2% y 6,3%, respectivamente, de hogares con todos sus activos en paro. Excepto en las comunidades de Andalucía, Cataluña, C. Valencia, Extremadura, Galicia, Madrid, Murcia y País Vasco en las que la situación empeora respecto trimestre anterior, todas las demás mejora su situación.

### 2.3. Ocupados

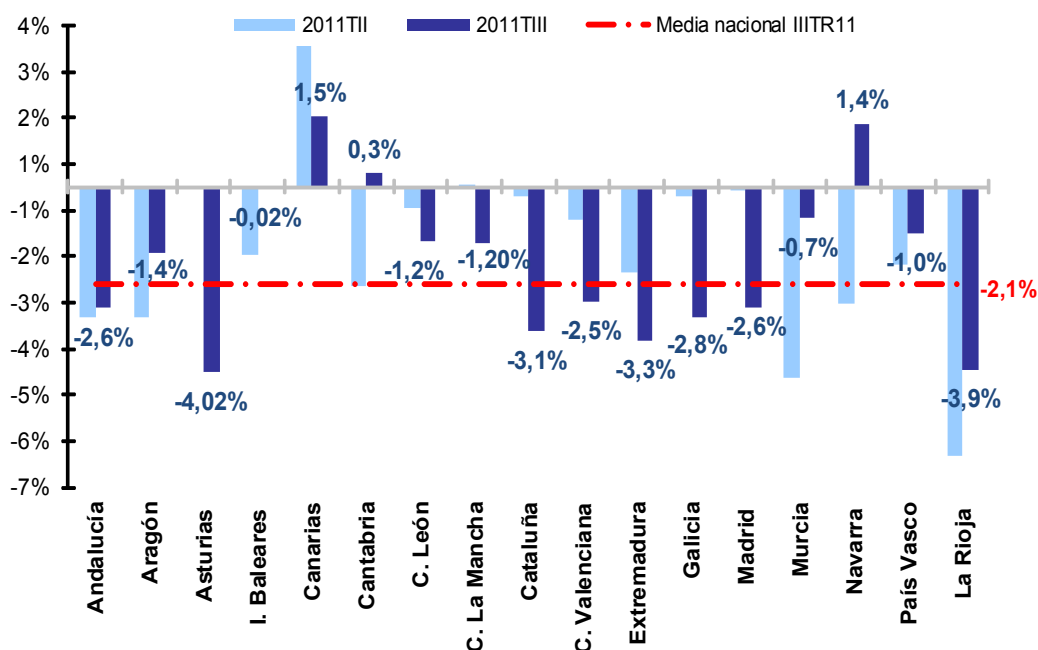
Desde que comenzó la crisis, en el conjunto nacional se han destruido más de 2,3 millones de empleos netos. En concreto, en el primer trimestre de este año se han destruido 390,5 mil empleos (-2,1%) respecto al mismo periodo del año anterior, lo que supone el 16,6% del total del empleo perdido desde que comenzó la crisis.

Igualmente, respecto al trimestre precedente se vuelve a destruir empleo, como ya sucediera en el ITR11. En concreto se han destruido 146.700 empleos (-0,8%), lo que supone la duodécima destrucción de empleo intertrimestral desde que comenzó la crisis. Si se observa la serie con ajuste estacional, ésta muestra una caída de 236 mil empleos en el IIITR11, una cifra de destrucción de empleo que no se superaba desde el IITR09. Por tanto, no sólo se frena la tendencia de recuperación del mercado laboral sino que se intensifican aún más si caben los peores datos.

Ocho de las diecisiete CCAA destruyen empleo a ritmos interanuales superiores al del conjunto nacional (-2,1%; -390.500). Son Andalucía, Asturias, Cataluña, C. Valenciana, Extremadura, Galicia, Madrid y La Rioja.

Son especialmente relevantes los casos de Asturias, Cataluña y Navarra. Asturias aumenta su tasa de destrucción de empleo en 4 p.p. (puntos porcentuales), situándola en el -4,02% (16.600 empleos destruidos). Cataluña por su parte, aumenta su tasa de destrucción de empleo 2,9 p.p., situándola en el -3,1% (-99.500 empleos destruidos). Mientras, Navarra pasa de destruir empleo a ritmos superiores al conjunto nacional (-2,5%) a crear empleo a un ritmo del 1,4% (3.700 empleos creados). Canarias lleva dos trimestres consecutivos con un ritmo de creación de empleo superior al 1%. En este trimestre lo crea al 1,5% (11.700 empleos creados).

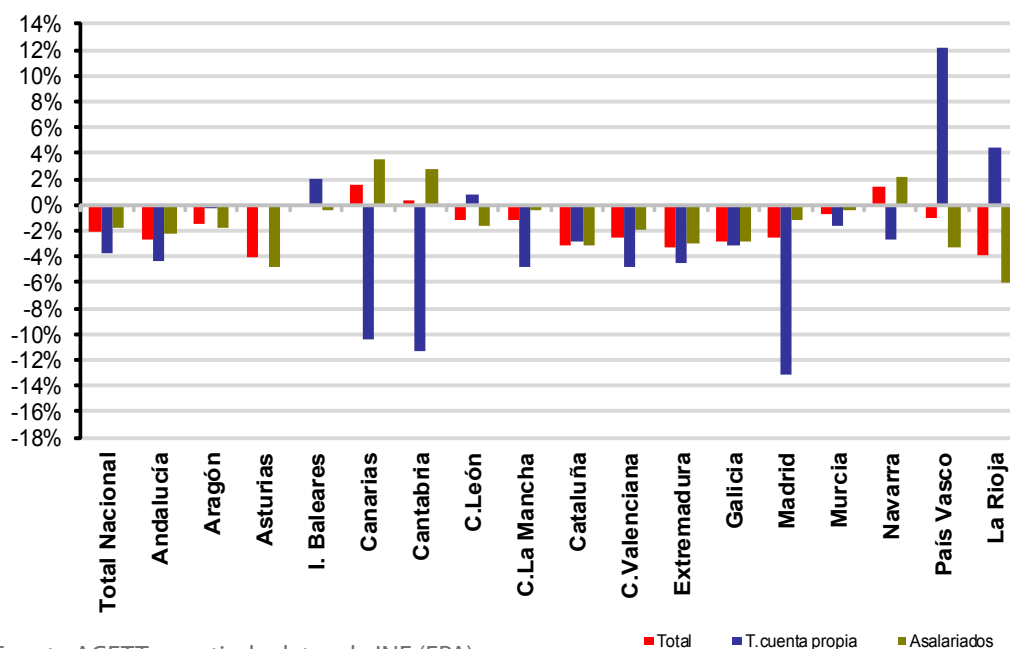
Gráfico 4. Variación interanual de la ocupación por CCAA (IIITR11)



Fuente:AGETT a partir de datos de INE

Si se analizan los ocupados según situación profesional, se observa que vuelven a ser los autónomos el colectivo más perjudicado en la mayoría de las CCAA. **En 10 comunidades el ritmo de ajuste del empleo autónomo es mayor que el asalariado.** Mientras, las comunidades de I. Baleares (2,1%), C. León (0,9%), País Vasco (12,2%) y La Rioja (4,4%) crean empleo por cuenta propia (autónomos) de manera interanual.

Gráfico 5. Var. interanual de los ocupados por situación profesional por CCAA (IIITR11)



Fuente:AGETT a partir de datos de INE (EPA)

Como se observa en el gráfico 5, la destrucción de empleo neto se debe tanto al empleo asalariado (trabajadores por cuenta ajena) como al empleo autónomo (trabajadores por cuenta propia), a excepción de las regiones balear, leonesa, vasca y riojana, donde la destrucción de empleo se debe, únicamente, al de por cuenta ajena. Estas CCAA amortiguan, por tanto, la destrucción de empleo, ya que si no se hubiese generado empleo por cuenta propia, la caída habría sido todavía mayor. No obstante, **a nivel nacional es el decimocuarto trimestre consecutivo en el que se destruye empleo autónomo, mientras que es el decimotercero en el que se pierde empleo asalariado.**

**La destrucción de empleo autónomo vuelve a acelerar su ritmo de caída y presenta una mayor tasa que el trimestre anterior, lo que rompe con el ligero síntoma de atenuación que presentó el pasado trimestre.** Así, pasa de una tasa del -3,3% en el IIITR11 al -3,8% en el IIIITR11, **destruyendo un total de 116.400 empleos netos de trabajadores por cuenta propia en este último año para el total del conjunto nacional.**

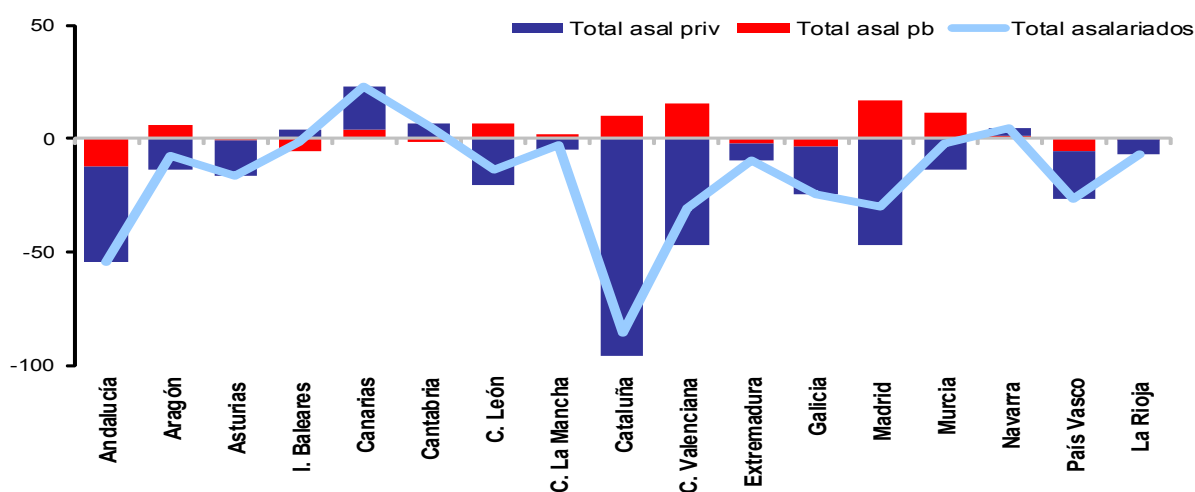
**Madrid lidera el ranking de destrucción interanual de empleo autónomo con una tasa del -13,2% y 47.000 autónomos menos, seguida de Cantabria (-11,3%; -4.800), Canarias (-10,5%; -12.200), C. Valenciana (-4,9%; -16.800) y C. La Mancha (-4,7%; -7.100).**

Respecto al empleo asalariado, Canarias (3,6%; +23.400), Cantabria (2,8%; +5.600) y Navarra (2,2%; +4.900) presentan una creación interanual de este tipo de empleo, mientras todas las demás presentan pérdidas. Destacan La Rioja (-6%; -6.700), Asturias (-4,9%; -16.300), País Vasco (-3,3%; -26.300), Cataluña (-3,2%; -85.700), Extremadura (-3%; -9.300), Galicia (-2,8%; -24.600), Andalucía (-2,3%; -54.000) y C. Valenciana (-2%; -30.900), en las que se pierde empleo asalariado a un mayor ritmo del que lo hace el conjunto nacional (-1,8%). El empleo asalariado perdido en estas comunidades supone el 81,6% del total de los 310.800 perdidos en este trimestre, en todo el país.

Dentro del empleo asalariado se observan importantes diferencias en función de si el tipo de relación contractual es con el sector público o con el sector privado. El sector privado destruye empleo de manera interanual en todas las CCAA, excepto en Cantabria (4,5%; +6.900), Canarias (3,8%; +19.600), Navarra (1,8%; +3.400) e I. Baleares (1,2%; +4.100). En el pasado trimestre, la tasa interanual de destrucción de empleo del sector privado en el conjunto nacional era del -1,7% y en este trimestre se sitúa en el -2,6% (-321.600 empleos destruidos).

Por otro lado, el sector público sigue creando empleo de manera interanual en 9 de ellas. Sin embargo, se aprecia de una forma clara el ajuste en el empleo del sector público como consecuencia de las medidas adoptadas por las CCAA para el cumplimiento del déficit. Para el total del conjunto nacional este trimestre crea empleo a un ritmo del 1,4% (+44.700 empleos creados). Entre las comunidades en las que su sector público crea empleo a un mayor ritmo, destaca Murcia, con una tasa del 12,8% interanual, lo que supone 11.500 asalariados públicos más en un año. A ésta, le siguen Aragón, con un 6% y una creación de 6.000 empleos y C. Valenciana, con el 5,9% y 15.800 empleos. En términos absolutos, destacan las comunidades de Madrid, C. Valenciana y Murcia, con la creación de 17.100, 15.800 y 11.500 empleos públicos respectivamente, lo que supone el 59,4% del total de empleo público creado en el último año. Mientras que son las comunidades de I. Baleares (-7,8%; -5.700), País Vasco (-3,9%; -5.700), Cantabria (-2,9%; -1.300) y Extremadura (-2,2%; -2.200) las que continúan el proceso de ajuste en su sector público, entre las más destacadas.

Gráfico 6. Variación interanual de los asalariados por CCAA (IIITR11; miles)



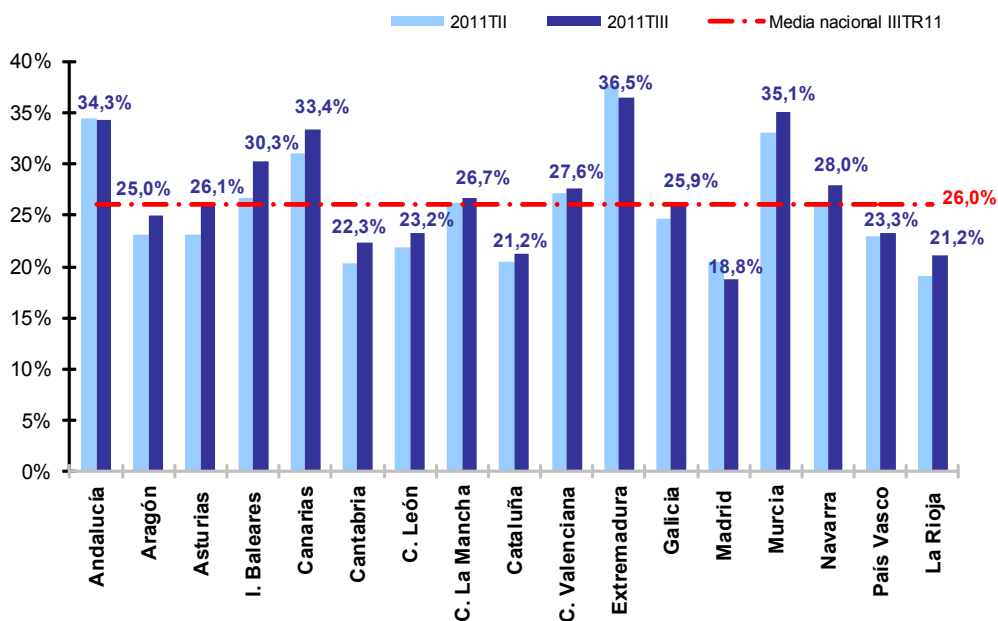
Fuente:AGETT a partir de datos de INE (EPA)

## 2.4. Temporalidad

La tasa de temporalidad española aumentó el pasado trimestre, en concreto el incremento ha sido de 0,5 p.p.. Dicha tasa se sitúa en este trimestre en el 26% para el total del conjunto nacional. Es decir, uno de cada cuatro asalariados que hay en la actualidad tiene una relación contractual temporal con la empresa.

Dicha tasa aumenta en todas las comunidades autónomas, excepto en Andalucía, Extremadura y Madrid, donde se reduce en 0,16 p.p., 1,2 p.p. y 1,6 p.p., respectivamente, en este tercer trimestre. Son nueve las comunidades que tienen una tasa de temporalidad superior a la media nacional. Estos son los casos de Andalucía, Asturias, I. Baleares, Canarias, C. La Mancha, C. Valenciana, Extremadura, Murcia y Navarra que presentan una tasa de temporalidad superior al 26%. Extremadura lidera el ranking con una tasa de 36,5%, seguida de la Murcia (35,1%) y Andalucía (34,3%). Las comunidades con una menor proporción de asalariados temporales son Madrid (18,8%), Cataluña y La Rioja (ambas con un 21,2%). Todas ellas con tasas inferiores al 22%.

Gráfico 7. Tasa de temporalidad por CCAA



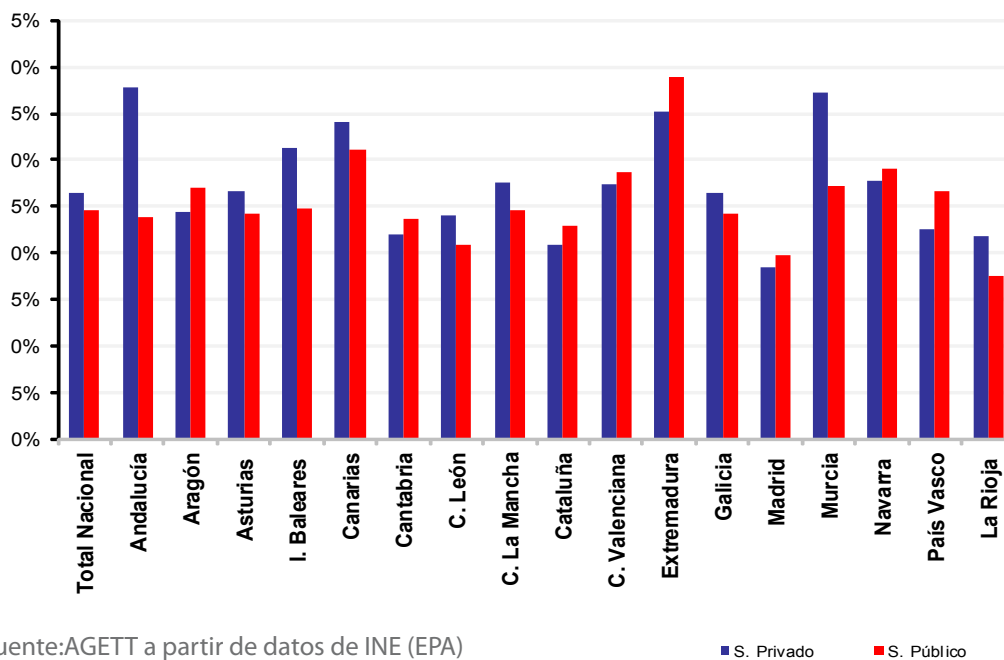
Fuente:AGETT a partir de datos de INE (EPA)

Las CCAA que más han aumentado la tasa de temporalidad respecto al año anterior han sido I. Baleares (3,5 p.p.), Asturias (3 p.p.), Canarias (2,4 p.p.) y La Rioja (2,1 p.p.). Este aumento se debe tanto al sector público como al sector privado. Mientras, las CCAA que registran un menor incremento en el mismo periodo son País Vasco (0,3 p.p.), C. Valenciana (0,4 p.p.) y C. La Mancha (0,5 p.p.).

En el IIITR11 la tasa de temporalidad del sector privado (26,4%) se vuelve a situar por encima de la del sector público (24,6%) por octavo trimestre consecutivo. Así, mientras la tasa de temporalidad del sector privado aumenta en 0,7 puntos porcentuales respecto al trimestre anterior, el sector público disminuye en 0,1 puntos porcentuales. Dichas tasas eran del 25,8% y del 24,7%, respectivamente, el trimestre pasado. Ahora mismo la brecha entre ambas se sitúa en 1,9 p.p., mientras que cuando comenzó la crisis dicha distancia era de 6,8 p.p..

No obstante, en este trimestre hay ocho comunidades en las que la tasa de temporalidad del sector público supera a la del sector privado. Destaca el caso de País Vasco (donde la diferencia entre ambos sectores dista en 3,9 p.p.), Extremadura (3,6 p.p.), Aragón (2,5 p.p.), Cataluña (2 p.p.) y Cantabria (1,7 p.p.). A las mencionadas anteriormente, se suman en este trimestre, las comunidades de Madrid (1,3 p.p.), C. Valenciana (1,2 p.p.) y Navarra (1,2 p.p.). En el caso opuesto, es decir, las CCAA con una tasa de temporalidad pública inferior a la privada, es significativa la situación de Andalucía, donde la diferencia se sitúa en 13,9 p.p. y es, junto a Murcia (10,1 p.p.), la única superior a los dos dígitos.

Gráfico 8. Tasa de temporalidad por CCAA y sector público vs privado (IIITR11)



Fuente:AGETT a partir de datos de INE (EPA)

■ S. Privado ■ S. Público

En el colectivo femenino, es relevante que sea el decimoquinto trimestre consecutivo en el que la temporalidad pública es mayor que la privada y, como sucedía en el trimestre anterior (3 p.p. ITR11 frente a 2,8 p.p. IIITR11), este trimestre vuelve a descender (2,8 p.p. IIITR11 frente a 1,4 p.p. IIIITR11). En el IIIITR11 la tasa de temporalidad pública para este colectivo es de 28,2% y 26,8% la del privado.



**En 11 de las 17 comunidades autónomas la temporalidad pública femenina es superior a la del sector privado.** Dichas comunidades son todas a excepción de Andalucía, Canarias, C. León, Galicia, Murcia y La Rioja. Este trimestre es Extremadura la comunidad donde la tasa de temporalidad pública femenina es mayor (44,9%), en cambio, la comunidad que registra una mayor distancia con la privada es País Vasco, donde la diferencia asciende a 10 p.p.. Igualmente, es en Extremadura donde la tasa de temporalidad femenina del sector privado es más alta (38,1%) y Andalucía presenta una mayor diferencia con la del sector público (9,6 p.p.).

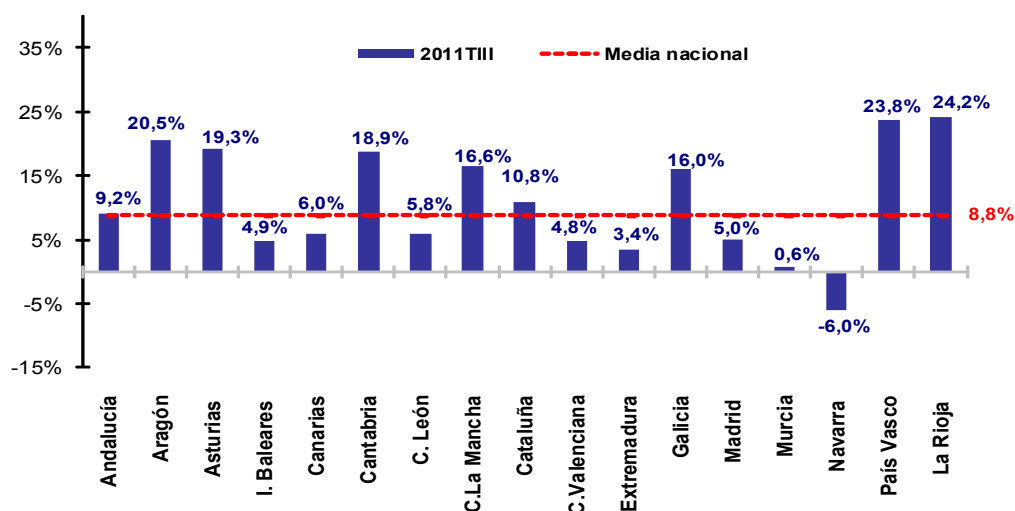
**En el caso de los varones, la diferencia entre la temporalidad del sector privado y la del sector público disminuye respecto del trimestre anterior.** En este trimestre disminuye la distancia en un 0,1 puntos (el trimestre anterior la distancia era de 5,9 p.p. y este trimestre de 5,8 p.p.) respecto al trimestre anterior, situándose la del sector privado en el 26,1% y la del sector público en el 20,3%.

### 3. Evolución del desempleo

El tercer trimestre de 2011 ha cerrado **con una destrucción de empleo y con un estancamiento de la población activa**. Por ello, el fuerte aumento del número de parados como consecuencia de la disminución de la ocupación ha llevado a situar el agregado muy cercano a la dramática cifra de los 5 millones de desempleados (**4.978.300 parados**). Esto supone un incremento de 3,18 millones desde que comenzó la crisis, y de 403,6 mil parados más en el último año. La destrucción de empleo respecto al trimestre precedente (-146.700), junto con el estancamiento en el número de activos (-2.100), ha provocado que el número de parados aumentase en 144,6 mil, situando **la tasa de paro, de nuevo, por encima de la barrera psicológica del 21%, concretamente en el 21,52%**.

En el último año el desempleo ha crecido a un ritmo del 8,8% (+403.600 desempleados), el mayor incremento desde el IIITR10. Del mismo modo, respecto al trimestre precedente, el ritmo pasa a ser del 3% (+144.600 desempleados).

Gráfico 9. Variación interanual del número de parados (IIITR11)



Fuente:AGETT a partir de datos de INE (EPA)

A excepción de Navarra (-6%; -2.300), todas las CCAA ven crecer el número de parados respecto al mismo trimestre del año anterior. Entre las comunidades en la que más crece el total de desempleados destacan La Rioja, con un aumento superior al 24,2% (+5.400) y País Vasco con un incremento del 23,8% (+24.800).

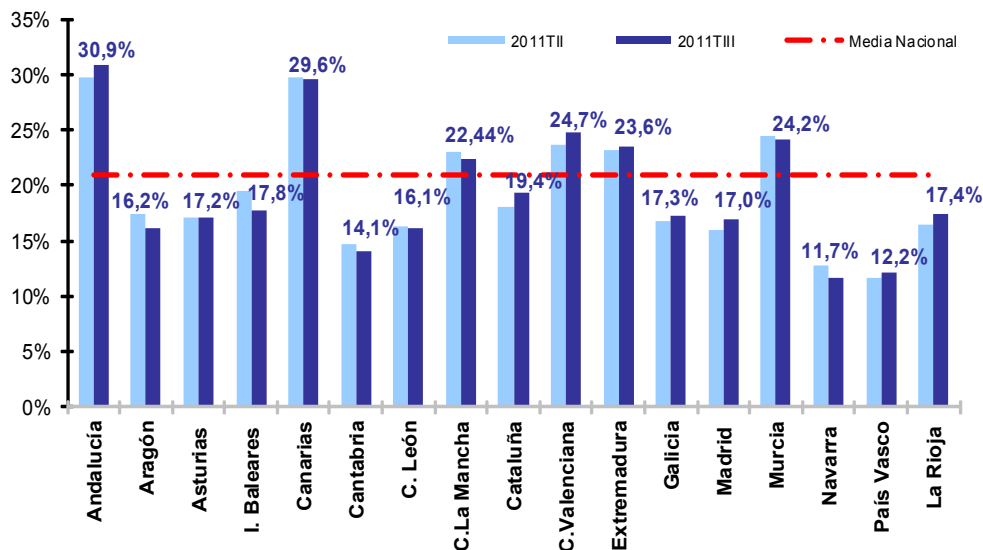
No obstante, las comunidades que más ven aumentar el agregado total de desempleados en este último año son Andalucía (+103.400), seguida de Cataluña (+72.600), C. La Mancha (+31.900) y Galicia (+31.200 parados). Sólo estas cuatro comunidades son responsables del 59,5% del total del aumento del número de parados.

Si se analiza el mercado laboral de estas comunidades, vuelve a ser preocupante y alarmante, la situación existente en **la comunidad andaluza, la cual ha aumentado su número de parados respecto al trimestre anterior y deja el agregado total de desempleados marcando un nuevo máximo histórico, superando por primera vez la barrera de los 1,2 millones de parados. Así, Andalucía cierra el tercer trimestre del año 2011 con 1.232.900 millones de parados.** Esta comunidad, a la vez que presenta la tasa de paro más alta (30,9%), destruye empleo interanual al 2,6%, posee una tasa de temporalidad muy elevada (34,3%) y un porcentaje de parados que llevan más de un año buscando empleo del 48%. Es decir, **uno de cada cuatro parados españoles es andaluz, y de ellos, la mitad lleva más de un año buscando empleo sin éxito.**

El aumento de la tasa de paro producida en el trimestre anterior se ha hecho más notable aun siendo el tercer trimestre un mes de favorable estacionalidad del año, y se sitúa, en un nuevo y terrible máximo histórico del 21,52% de la población activa, con casi 5 millones de parados en nuestro país. Por tanto, debido a la mala estacionalidad que acompaña al último y primer trimestre del año, no se augura un buen panorama en cuanto a desempleo se refiere, previsión que apunta a superar con creces los 5 millones de parados para 2012, **por lo que seguiremos muy alejados de los valores registrados en años anteriores a la crisis** (mínimo alcanzado del 7,95% en el IITR07).

**En el tercer trimestre de 2011, son 9 comunidades las que aumentan su tasa de paro respecto al trimestre precedente.** La comunidad que más incrementa su tasa de desempleo es **Cataluña con un aumento de 1,4 p.p., y alcanza una tasa de paro del 19,4%.** A esta comunidad le sigue **Andalucía** con un aumento de 1,2 p.p., y una tasa del 30,9%; **C. Valenciana** con un aumento de 1,1 p.p. y una tasa del 24,7%, y **Madrid**, que con un aumento de 1 p.p. sitúa su tasa en el 17%.

Gráfico 10. Tasa de paro por CCAA (IIITR11)



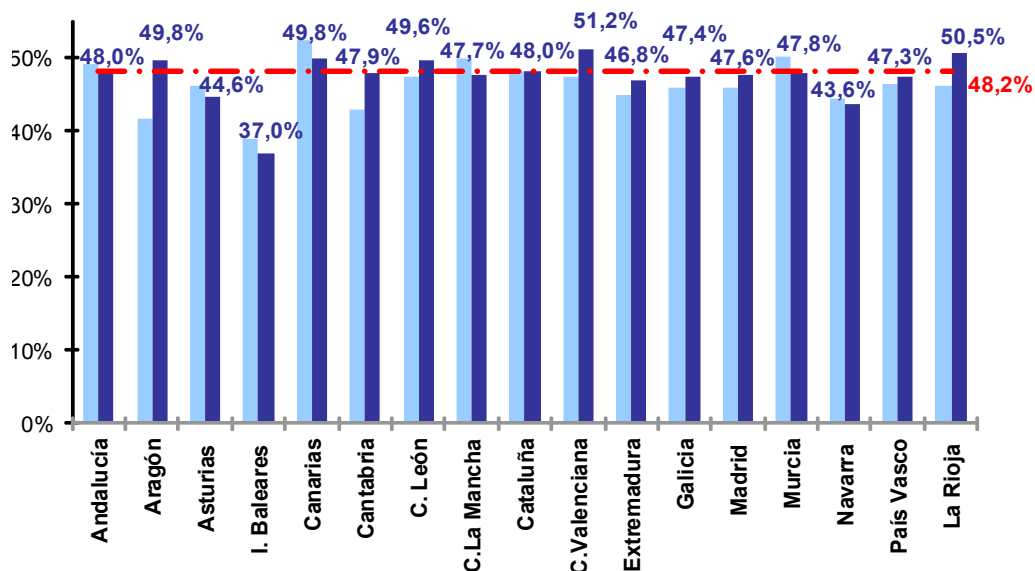
Fuente:AGETT a partir de datos de INE (EPA)

Andalucía, Canarias, C. La Mancha, C. Valenciana, Extremadura y Murcia eran las comunidades que presentaban una tasa de paro superior al conjunto nacional en el trimestre anterior, situación que continúa en la actualidad. Después de que Canarias presentara la mayor tasa de paro para el conjunto nacional el pasado trimestre, ahora es Andalucía la región que lidera la tasa de desempleo con un 30,9%, seguida de Canarias (29,6%), C. Valenciana (24,7%), Murcia (24,2%) y Extremadura (23,6%). Por el contrario, es Navarra la comunidad que tiene la menor tasa de paro, con un 11,7%.

Dentro del desempleo, los que llevan más de un año en dicha situación (paro de larga duración o desempleo estructural) han aumentado su peso sobre el total de parados hasta el 48,2% en el IIITR11 (era del 47,8% en el IITR11). Este colectivo ha pasado de tener 393.200 efectivos al inicio de la crisis, a situarse cercano a la barrera de los 2,4 millones (2.398.500) en el tercer trimestre de este año, marcando un nuevo máximo histórico de la serie. Esto supone un incremento de más de 2 millones de personas en esta situación desde que comenzó la crisis (IIITR07).

En este trimestre a excepción de Andalucía, Asturias, I. Baleares, Canarias, C. La Mancha, Cataluña, Murcia y Navarra, que son las comunidades que ven reducir el peso de los desempleados que llevan más de un año buscando empleo sobre el total de parados, en todas las demás sigue aumentando esta proporción. Sin embargo, las comunidades donde más se ha incrementado dicho peso respecto al trimestre precedente son Aragón (49,8%), con un aumento en tan sólo un trimestre de 14.500 parados que llevan más de un año buscando empleo, Cantabria (47,9%; +4.300) y La Rioja (50,5%; +3.400).

Gráfico 11. Peso de los parados de larga duración por CCAA (IIITR11)



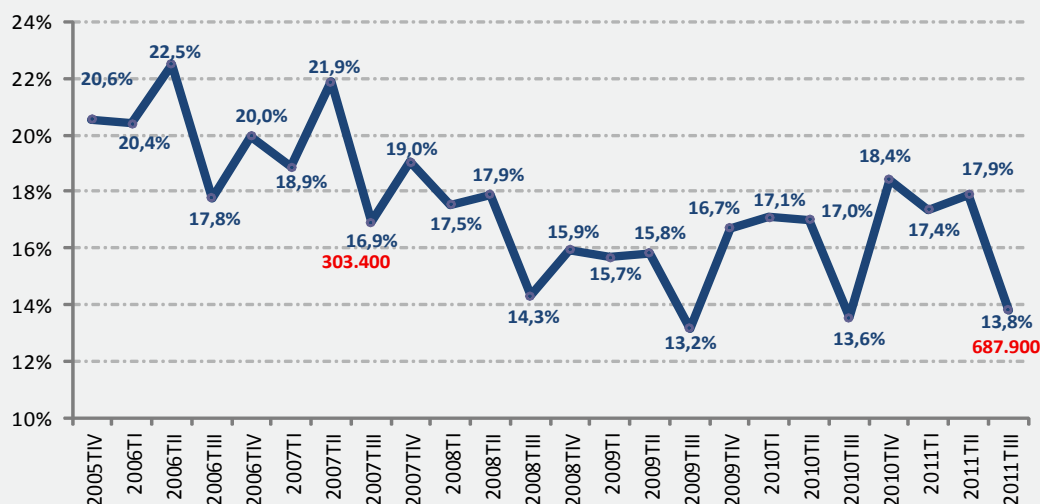
Fuente:AGETT a partir de datos de INE (EPA) ■ 2011TII ■ 2011TIII - - - Media nacional

**Lidera el ranking del peso de los parados de larga duración sobre el total de parados C. Valenciana con un 51,2%, seguida de La Rioja (50,5%), Canarias y Aragón (ambas con un 49,8%), C. León (49,6%), Andalucía y Cataluña (ambas con un 48%), en las que más del 48% de los parados llevan más de un año buscando empleo sin éxito.**

### La Formación en España

Desde el IIITR09, el porcentaje de parados que realizan algún tipo de formación se ha visto incrementado desde el 13,2% hasta el 13,8% que había en el IIITR11. Es cierto que los terceros trimestres suelen dar resultados peores en cuanto a formación y educación se refiere, ya que coincide con periodos vacacionales y es de entender que el acceso a la formación se vea reducido. Igualmente hay que destacar que, analizando la evolución interanual en el peso de parados que cursan algún tipo de formación, desde 2009 (el peor año de la crisis) la tendencia está siendo positiva, y aunque estemos lejos de valores pre-crisis, se debe continuar en esta línea.

Gráfico 12. Evolución del peso de los parados que cursan algún tipo de formación (parados que cursan formación/total de parados)



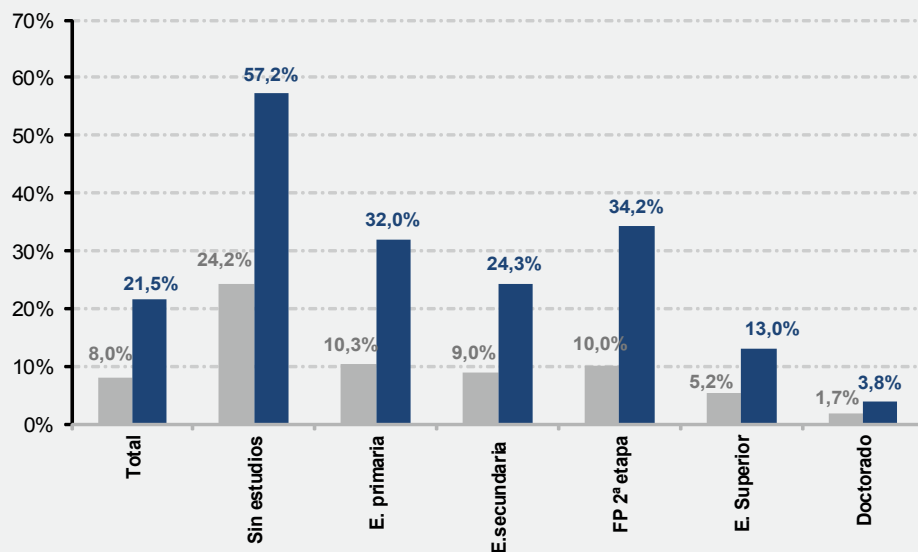
Fuente:AGETT a partir de datos de INE

En valor absoluto, **este 13,8% significa que hay un total de 687.900 desempleados que cursan algún tipo de formación en el IIITR11, ya sea reglada o no**, lo que supone un total de 384,5 mil personas más desde que comenzó la crisis. En concreto, el 44% de los que cursan alguna clase de formación lo hace del tipo que se denomina “reglada”, frente al 52,1% de la clasificada como “no reglada”.

Aunque el porcentaje de parados que se forma ha crecido en los últimos trimestres de forma interanual, aún está lejos del nivel anterior a la crisis. En el IIITR07, en torno al 22% de los desempleados realizaban algún tipo de formación con la finalidad de aumentar sus posibilidades de inserción laboral.

Un hecho que resalta la importancia de la formación es que **aquellos trabajadores con unos niveles de formación elevados son los que menos están sufriendo las consecuencias de la crisis**. Prueba de esto, es que **las personas con baja cualificación (sin estudios) son los que más han visto crecer su número de parados**, mientras los **desempleados con formación universitaria superior (incluidos con título de doctorado) son los que han sufrido un menor incremento durante a la crisis**.

Gráfico 13. Tasa de paro por nivel de formación alcanzado



Fuente:AGETT a partir de datos de INE

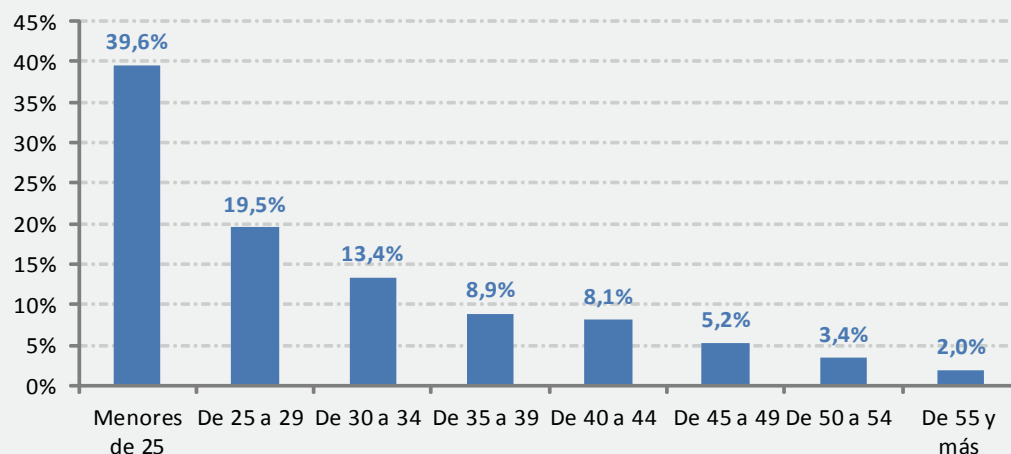
■ 2007 TIII ■ 2011 TIII

Así, se observa cómo aquellos con una menor tasa de paro son **los que poseen un título de doctorado**, con una **el 3,8%**; seguidos de aquellos **con una Educación Superior (13%)**. Sin embargo, **el colectivo que se encuentra en una peor situación es el que no posee estudios**, el cual, más que duplica la **tasa de paro total** con un **57,2%**. Si nos fijamos en las personas que han recibido educación primaria y secundaria, el patrón vuelve a ser el mismo.

**A medida que el grado de formación aumenta** (primaria, secundaria, grado superior o doctorado), **disminuye la tasa de desempleo del colectivo de referencia**. En concreto, **la población que ha alcanzado el grado formativo de Educación Primaria presenta una tasa de paro para el IIITR11 del 32%**, Educación Secundaria del **24,3%**. Si vamos más allá, **la población con un grado de formación en educación superior posee una tasa de paro únicamente del 13%**.

Si nos fijamos en cómo se distribuye la población desempleada que accede a algún tipo de formación, podemos observar que existe una relación inversamente proporcional entre el acceso a la formación y la edad de los desempleados como muestra el gráfico 14. Así, a medida que la población desempleada aumenta su edad, va perdiendo iniciativa para acceder a la formación. **Casi el 40% de los jóvenes menores de 25 años accede a algún tipo de formación**, ya sea reglada o no. Por el contrario, **del colectivo desempleado mayor de 45 años, poco más del 10% acceden a algún tipo de formación para recuperar el empleo, por debajo de la media nacional (13,8%)**.

Gráfico 14. Parados que cursan estudios por tramos de edad (% sobre total de parados)



Fuente:AGETT a partir de datos de INE

### Resultados por CCAA

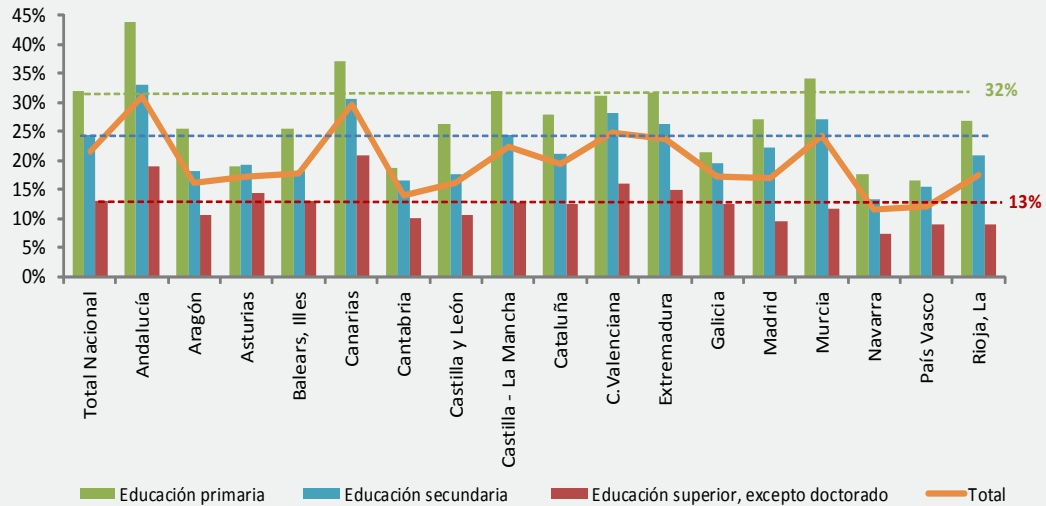
En España podemos observar que existe una relación inversamente proporcional entre la tasa de paro y el grado de formación alcanzado por la población desempleada. Así, la población que se encuentra en una situación de desempleo y no ha podido alcanzar ningún grado de formación, es decir, se considera **analfabeta**<sup>1</sup>, presenta una **tasa de paro del 57,1%**. Es decir, 6 de cada 10 personas sin ningún tipo de formación está en paro. En cambio sí nos vamos al otro extremo, la **población con doctorado** presenta una **tasa de paro únicamente del 3,8%**.

Por CCAA, las comunidades que lideran todas las listas de parados según el grado formativo son **Andalucía y Canarias**. Así, las comunidades que presentan mayor tasa de paro para el conjunto nacional con un nivel formativo máximo en **Educación Primaria** es **Andalucía** con un 43,9%, seguida de **Canarias** (37,2%), **Murcia** (34,1%) y **C. La Mancha** (32%), todas ellas por encima del conjunto nacional (32%). En el otro extremo encontramos a comunidades como **País Vasco** (16,5%), **Navarra** (17,6%), **Cantabria** (18,8%) y **Asturias** (19%), que presentan tasas de paro para el conjunto de población con un grado máximo de formación en Educación Primaria inferiores al 20%.

<sup>1</sup> El colectivo analfabeto, FP y doctorado no están reflejados en las tablas por CCAA al no haber datos para todas las CCAA. Fuente consulta INE (EPA) tercer trimestre de 2011.



Gráfico 15. Tasa de paro por nivel de formación alcanzado por CCAA



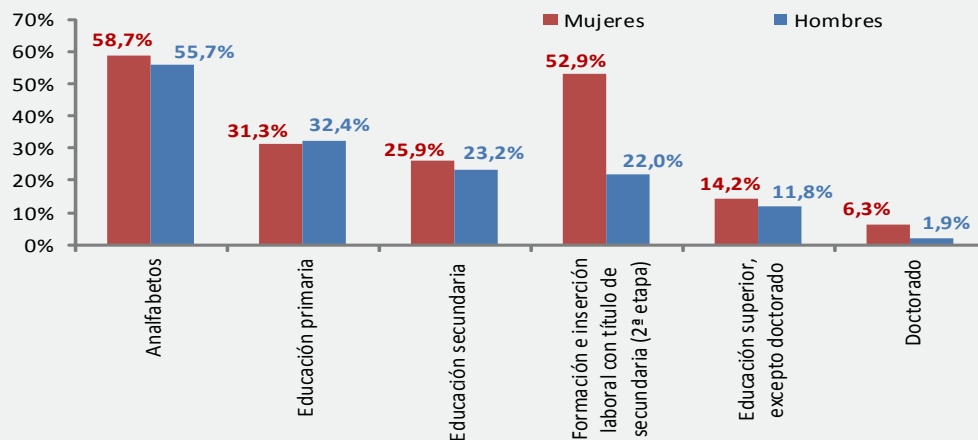
Fuente:AGETT a partir de datos de INE

Si nos centramos en **la Educación Secundaria en España**, se podría afirmar uno de cada cuatro activos que poseen el título de educación secundaria (tanto de primera etapa como se segunda etapa) están en situación de desempleo. Así, **Andalucía se sitúa como la comunidad que más tasa de paro presenta en el colectivo con un 33,1%**, seguida de **Canarias** con un 30,6% para este mismo grupo de parados. A estas dos comunidades le siguen **C. Valenciana (28,1%)**, **Murcia (27,2%)** y **Extremadura (26,1%)**, todas ellas por encima de la media nacional (24,3%). En cambio, las comunidades que presentan menores tasas de paro para el colectivo son Navarra (13,4%), País Vasco (15,4%) y Cantabria (16,6%).

Por último, para el colectivo que ha alcanzado un nivel de **Formación Superior**, sin tener en cuenta los que han realizado un doctorado, **Canarias presenta la mayor tasa de desempleo con un 20,9%**, seguida de **Andalucía (18,9%)** y **C. Valenciana** con un 15,9% entre las más destacadas. Cabe destacar que **Navarra (7,5%)**, **La Rioja (8,9%)**, **País Vasco (9%)** y **Madrid (9,5%)** son las CCAA que **presentan una tasa de paro inferior a los dos dígitos para este colectivo**.

**Por sexo, el colectivo analfabeto presenta una tasa de desempleo femenina del 58,7% frente al 55,7% masculina.** En educación primaria las mujeres presentan una tasa de paro del 31,3% mientras que los hombres del 32,4%. En educación secundaria las mujeres presentan una tasa de paro del 25,9% mientras que los hombres presentan para este colectivo una tasa del 23,2%.

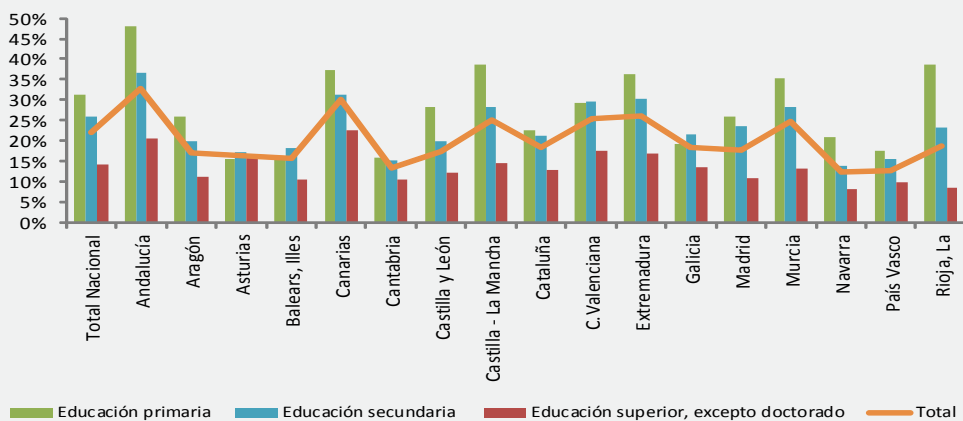
Gráfico 16. Tasa de paro por nivel de formación alcanzado por género



Fuente: AGETT a partir de datos INE

Cuanto más alto es el nivel de formación alcanzado por hombres y mujeres, más posibilidades tienen para encontrar un empleo. Así, únicamente el 14,2% de las mujeres con un grado de formación superior están en paro y sólo un 6,3% de las que ha realizado un doctorado está en situación de desempleo. Por su parte el colectivo masculino, presenta una tasa de paro del 11,8% en titulación superior y únicamente del 1,9% para los doctorados.

Gráfico 17. Tasa de paro femenina por nivel de formación alcanzado por CCAA



Fuente: AGETT a partir de datos de INE

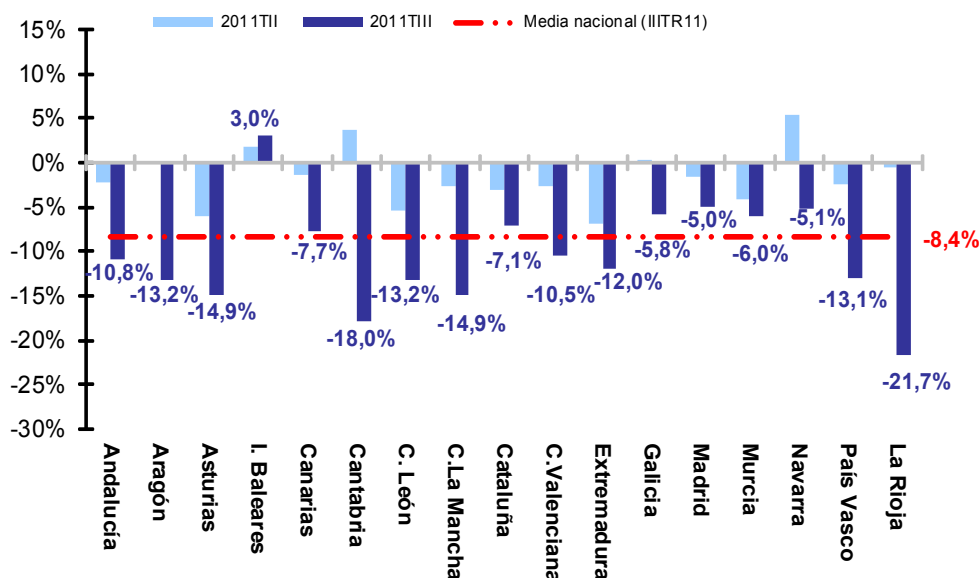
#### 4. Evolución de la contratación

##### 4.1. Contratación indefinida

Este es el tercer trimestre consecutivo en el que la contratación indefinida intensifica su ritmo de caída interanual. En concreto sitúa su tasa en el **-8,4%** respecto al mismo periodo del año anterior, lo que supone 24.014 contratos indefinidos menos en el último año. **Las CCAA más afectadas son La Rioja (-21,7%, -435 contratos indefinidos), Cantabria (-18%, -535), Asturias (-14,9%, -759), C. La Mancha (-14,9%, -1.395), C. León (-13,2%, -1.750) y Aragón (-13,2%, -1.029).**

En este trimestre sólo **I. Baleares** registra un incremento en la contratación indefinida mientras que **todas las demás presentan una disminución** respecto al mismo periodo del año anterior. De entre ellas, sólo **Canarias (-7,7%), Cataluña (-7,1%), Galicia (-5,8%), Madrid (-5%), Murcia (-6%) y Navarra (-5,1%)** presentan variaciones negativas en este tipo de contratación inferiores al conjunto nacional (-8,4%).

Gráfico 18. Variación interanual de la contratación indefinida (IIITR11)



Fuente:AGETT a partir de datos de SPEE

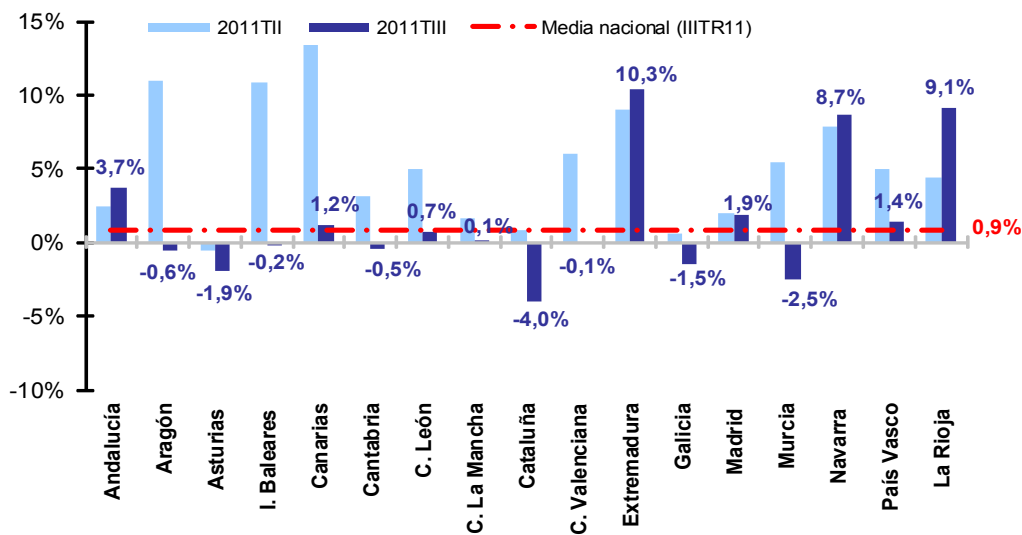
Igualmente, **respecto al segundo trimestre de 2011 se han perdido más de 33 mil contratos de duración indeterminada (-11,4%)**. Todas las comunidades presentan una disminución en este tipo de contratación respecto al trimestre anterior. Destacan las comunidades de **I. Baleares (-40,2%; -4.955), Murcia (-28,5%; -3.402), Aragón (-24,4%; -2.179), Cantabria (-23,5%; -750) y Extremadura (-23,2%; +1.002)** donde se ha experimentado una mayor disminución en este tipo de contratación de manera intertrimestral.

**z 4.2 Contratación temporal**

La contratación de carácter temporal presenta su séptimo incremento consecutivo de manera interanual. Este aumento se ha dado a un ritmo del 0,9%, lo que suponen 30.567 contratos temporales más. Por tanto, vuelve a ser, por séptimo trimestre consecutivo, la contratación temporal la que está activando el mercado laboral.

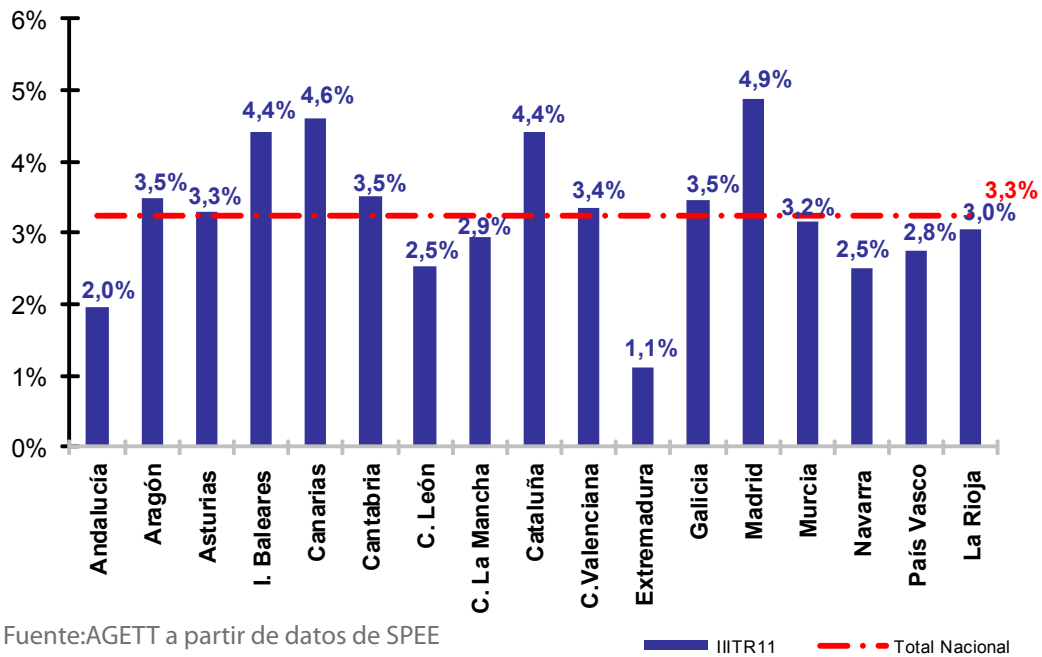
Por otro lado, en el trimestre precedente eran dieciséis las comunidades que presentaban crecimientos interanuales (todas menos Asturias), en este trimestre son nueve. De las regiones del pasado trimestre que presentaban incrementos interanuales, este trimestre se caen Aragón (-0,6%), I. Baleares (-0,2%), Cantabria (-0,5%) y Cataluña (-4%), Galicia (-1,5%) y Murcia (-2,5%).

**Gráfico 19. Variación interanual de la contratación temporal (IIITR11)**



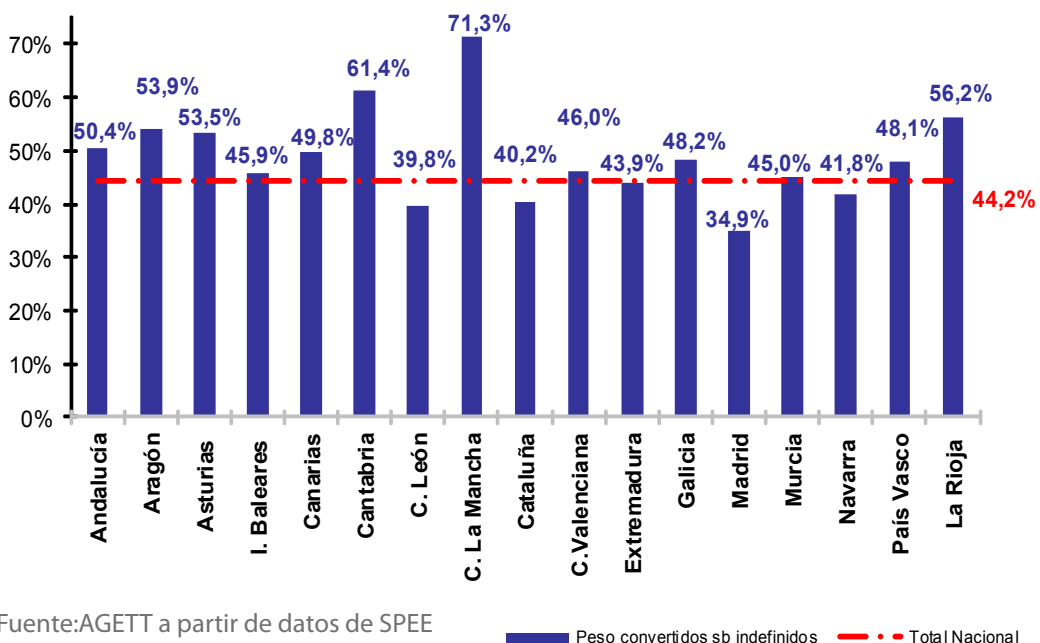
Igualmente aumentan los contratos temporales respecto al segundo trimestre de 2011 con casi 170 mil contratos más de esta modalidad. De los 3.543.572 contratos temporales realizados durante este trimestre, el 3,3% se han convertido en indefinidos. Lo cual ha supuesto una reducción muy atenuada de la potencialidad de conversión de los contratos temporales. Así, se muestra cómo la contratación temporal es una buena fórmula para introducirse en el mercado laboral aunque **está por ver si la reforma laboral realizada por el Ejecutivo perjudica o no, a esta ratio de conversión que es especialmente reducida en Extremadura y Andalucía, como ya sucedía en el trimestre anterior. Es decir, en las comunidades donde la tasa de temporalidad es, con diferencia, mayor que en el resto de CCAA.**

Gráfico 20. Peso de los contratos temporales convertidos en indefinidos sobre el total de la contratación temporal (IIITR11)



En el caso del **peso de las conversiones sobre el total de la contratación indefinida**, éste ha disminuido **ligeramente** situándose en el 44,2% (respecto del 42,4% en el pasado trimestre). Las comunidades de **C. León y Madrid** se caracterizan por tener los pesos más reducidos de las conversiones sobre la contratación indefinida, es decir, estas comunidades **apuestan con mayor intensidad que las demás, por la contratación indefinida directa**.

Gráfico 21. Peso de los contratos temporales convertidos en indefinidos sobre el total de la contratación indefinida (IIITR11)

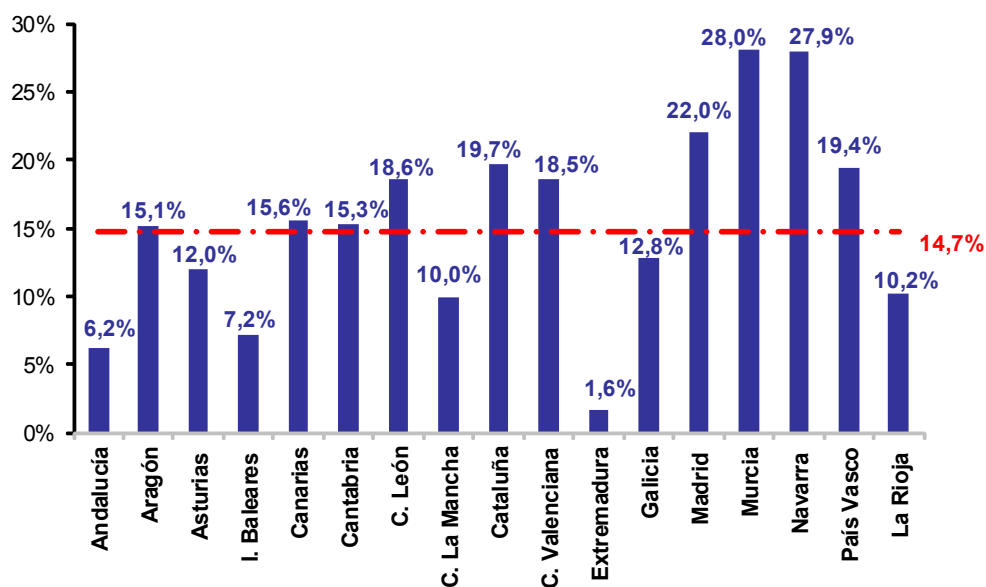


### 4.3. Contratación temporal gestionada por empresas de trabajo temporal

El sector de las empresas de trabajo temporal (ETT) ha gestionado durante el tercer trimestre de 2011 un total de 521.533 contratos, que representan el 14,7% del total de contratos temporales realizados en este mismo periodo. El sector ha experimentado un aumento de sus contrataciones del 4% de manera interanual en este primer periodo del año (+19.910).

Hay 11 comunidades que presentan una tasa de penetración superior a la del conjunto nacional, entre las que destacan la comunidad de Murcia<sup>2</sup> (28%), Navarra (27,9%), Cataluña (19,7%) y País Vasco (19,4%). En el caso contrario, destacan Extremadura (1,6%), Andalucía (6,2%) e Islas Baleares (7,2%), coincidiendo que estas comunidades son las que presentan peores indicadores de desempleo y de temporalidad.

Gráfico 22. Tasa de penetración de las ETTs (IIITR11)



Fuente:AGETT a partir de datos de SPEE

■ 2011TIII    - - - Total nacional

2. En el caso de Murcia hay un sobredimensionamiento del sector. Ver Informe Regional AGETT del mercado laboral IVTR09 ([http://www.agett.com/servicio/informes/I.Regional\\_IVTR09\\_web.pdf](http://www.agett.com/servicio/informes/I.Regional_IVTR09_web.pdf))

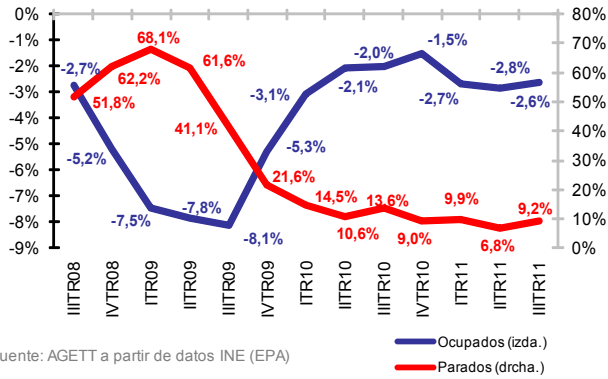


# Fichas regionales



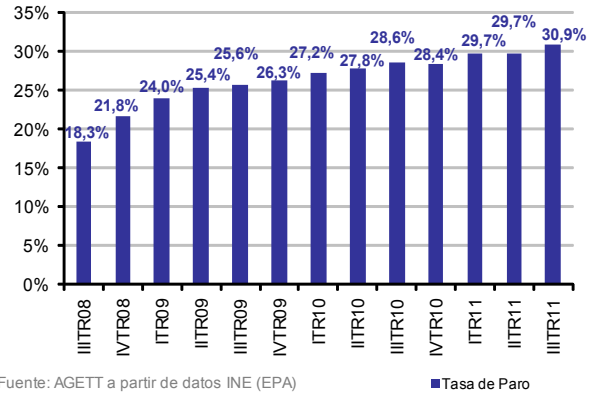


### Ev. de la ocupación y del nº de parados (Var. ia)



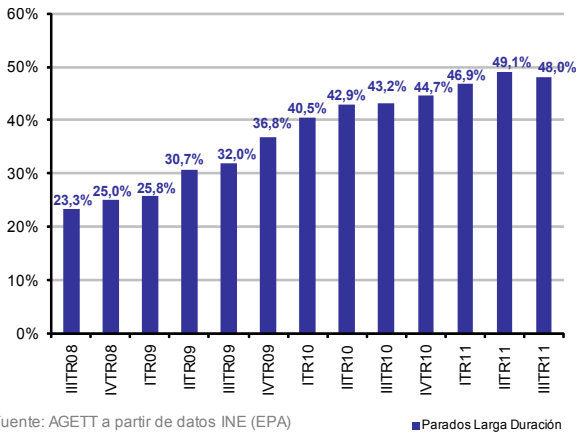
Fuente: AGETT a partir de datos INE (EPA)

### Ev. de la tasa de paro



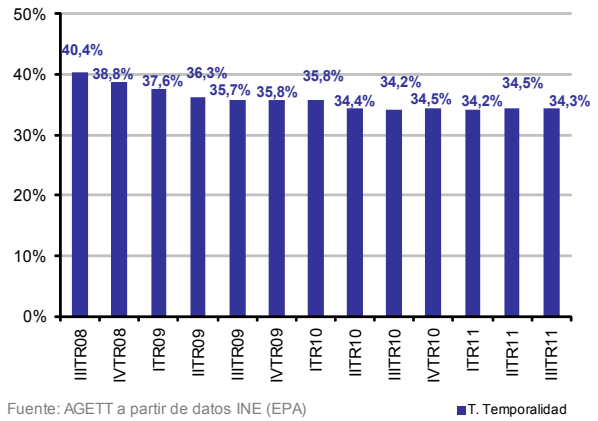
Fuente: AGETT a partir de datos INE (EPA)

### Ev. Peso del paro de larga duración



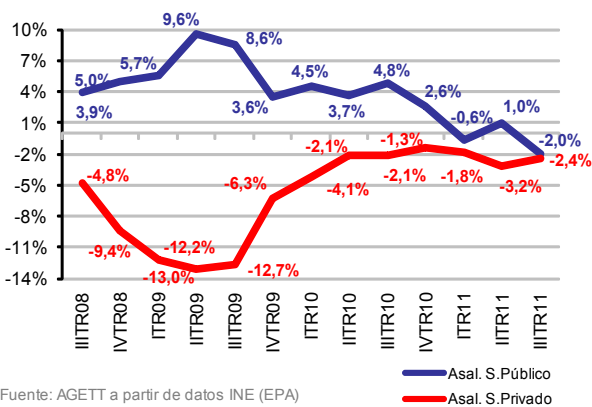
Fuente: AGETT a partir de datos INE (EPA)

### Ev. Tasa de temporalidad



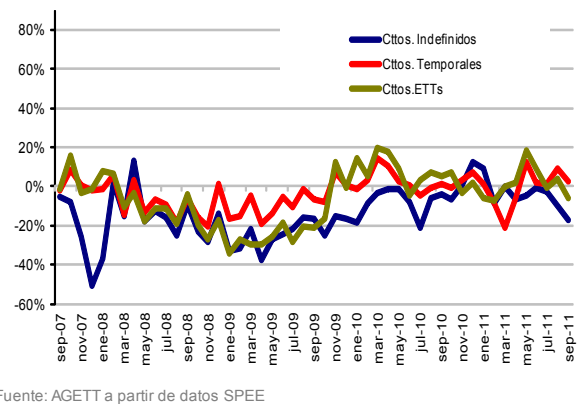
Fuente: AGETT a partir de datos INE (EPA)

### Ev. del crecimiento de los asalariados (Var. ia)



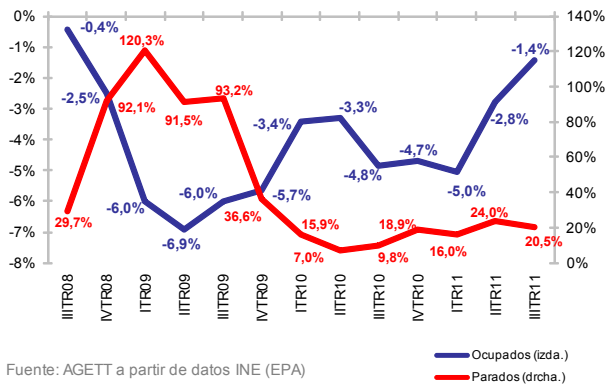
Fuente: AGETT a partir de datos INE (EPA)

### Ev. de la contratación registrada (Var. ia)



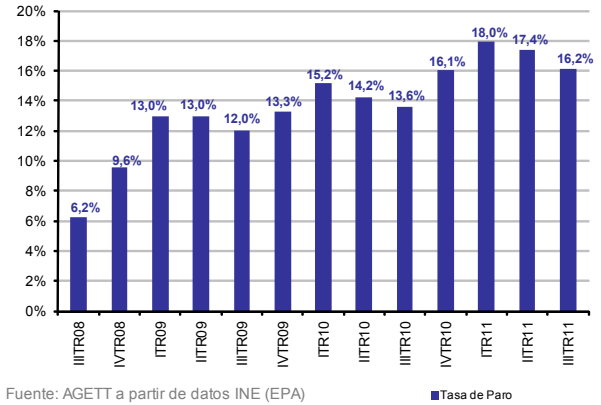
Fuente: AGETT a partir de datos SPEE

### Ev. de la ocupación y del nº de parados (Var. ia)



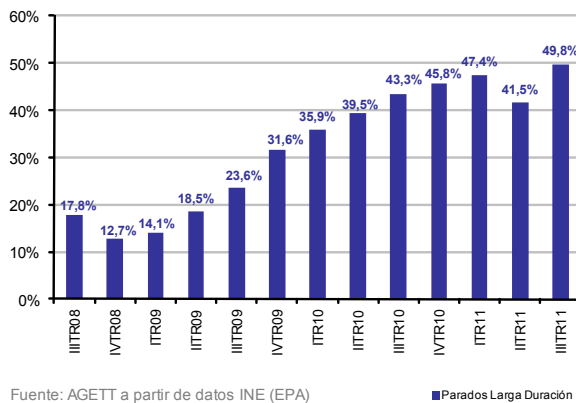
Fuente: AGETT a partir de datos INE (EPA)

### Ev. de la tasa de paro



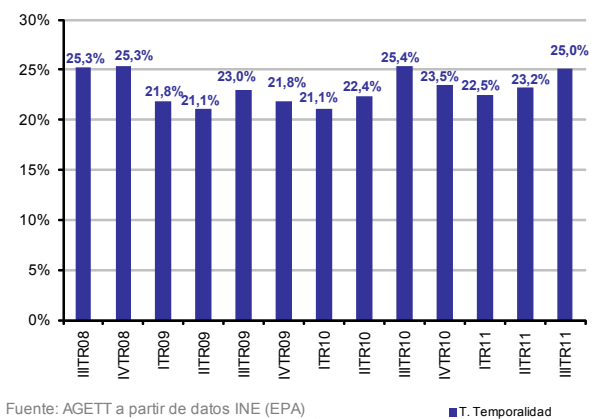
Fuente: AGETT a partir de datos INE (EPA)

### Ev. Peso del paro de larga duración



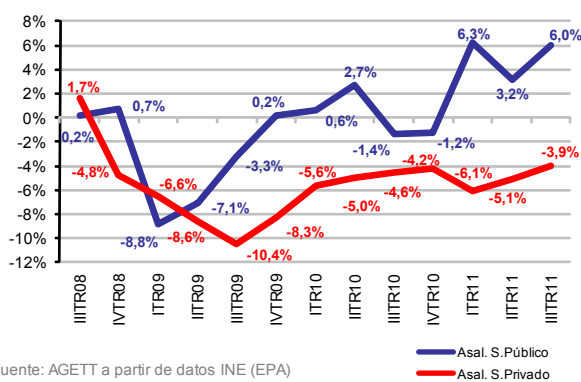
Fuente: AGETT a partir de datos INE (EPA)

### Ev. Tasa de temporalidad



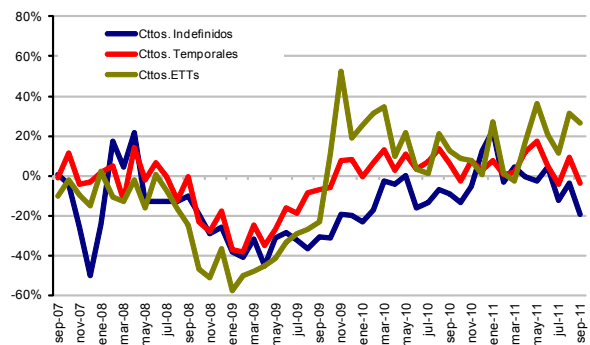
Fuente: AGETT a partir de datos INE (EPA)

### Ev. del crecimiento de los asalariados (Var. ia)



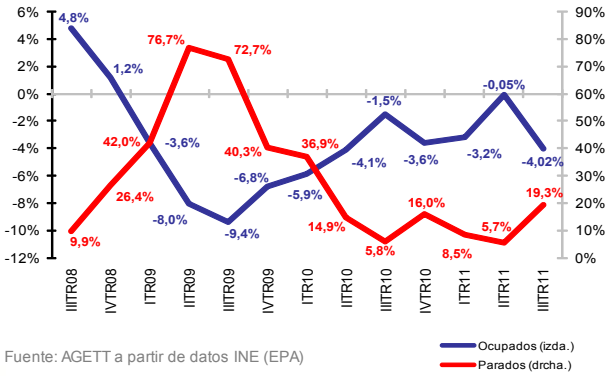
Fuente: AGETT a partir de datos INE (EPA)

### Ev. de la contratación registrada (Var. ia)



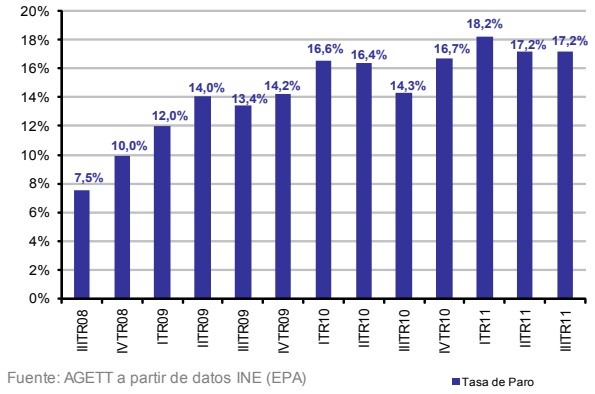
Fuente: AGETT a partir de datos SPEE

### Ev. de la ocupación y del nº de parados (Var. ia)



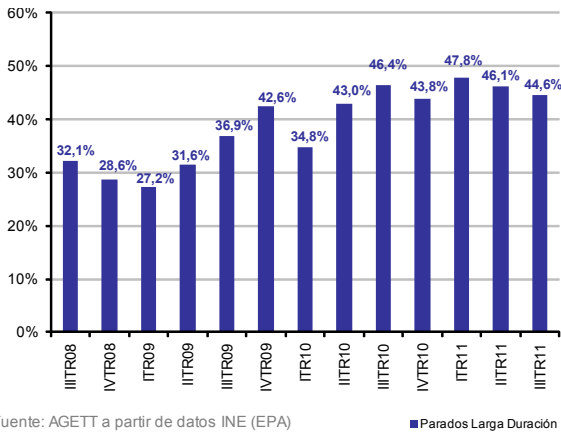
Fuente: AGETT a partir de datos INE (EPA)

### Ev. de la tasa de paro



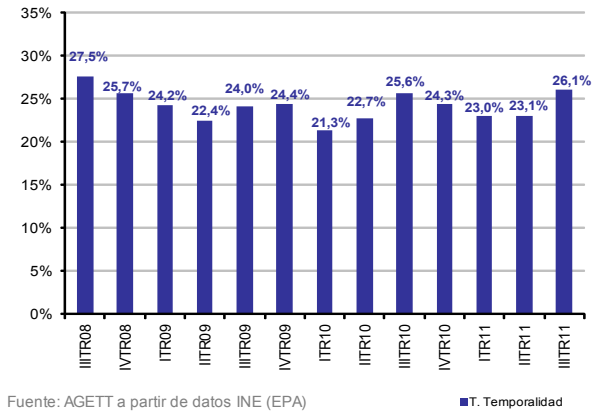
Fuente: AGETT a partir de datos INE (EPA)

### Ev. Peso del paro de larga duración



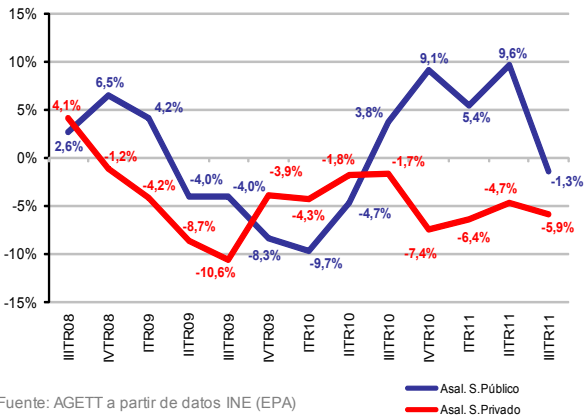
Fuente: AGETT a partir de datos INE (EPA)

### Ev. Tasa de temporalidad



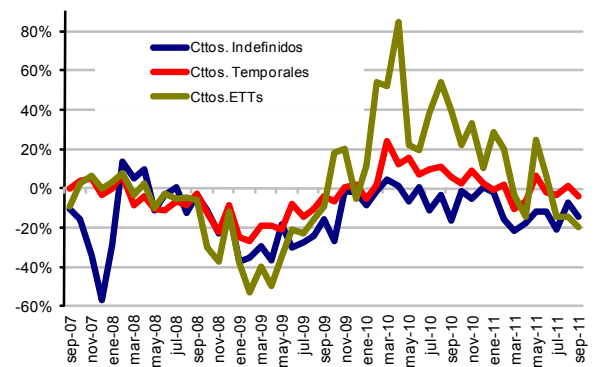
Fuente: AGETT a partir de datos INE (EPA)

### Ev. del crecimiento de los asalariados (Var. ia)



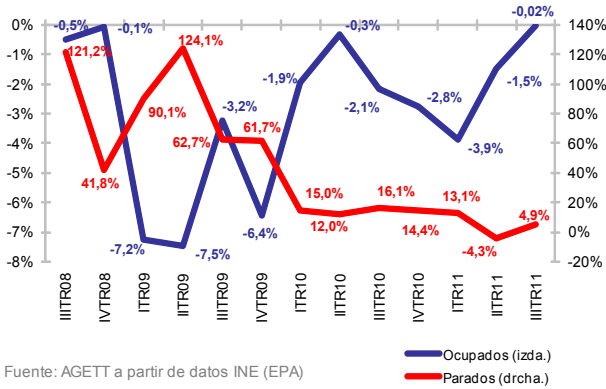
Fuente: AGETT a partir de datos INE (EPA)

### Ev. de la contratación registrada (Var. ia)



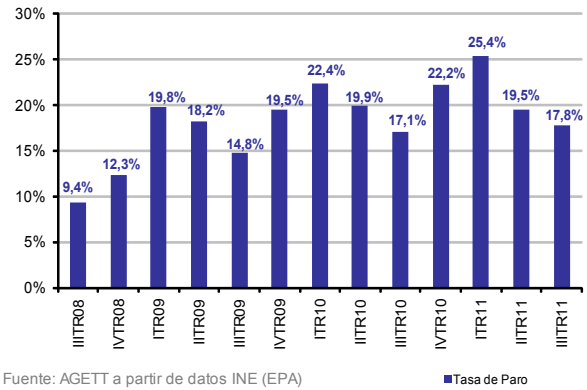
Fuente: AGETT a partir de datos SPEE

Ev. de la ocupación y del nº de parados (Var. ia)



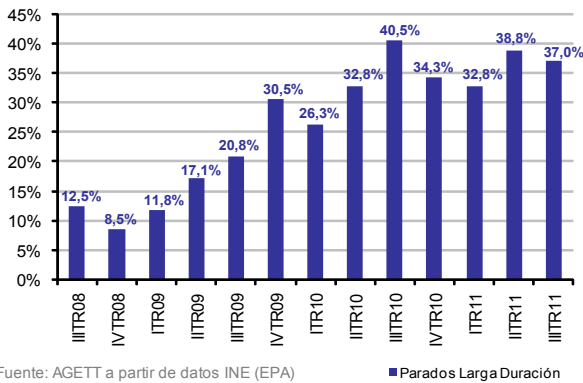
Fuente: AGETT a partir de datos INE (EPA)

Ev. de la tasa de paro



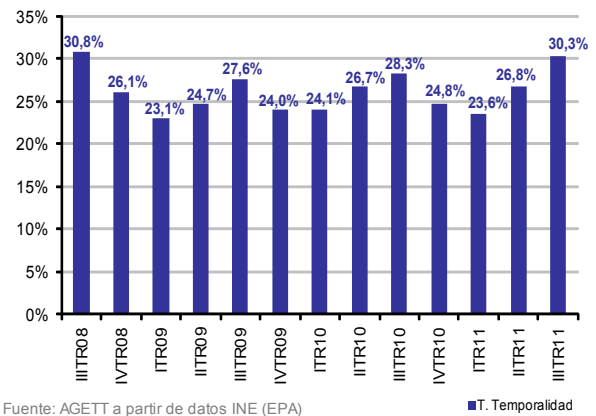
Fuente: AGETT a partir de datos INE (EPA)

Ev. Peso del paro de larga duración



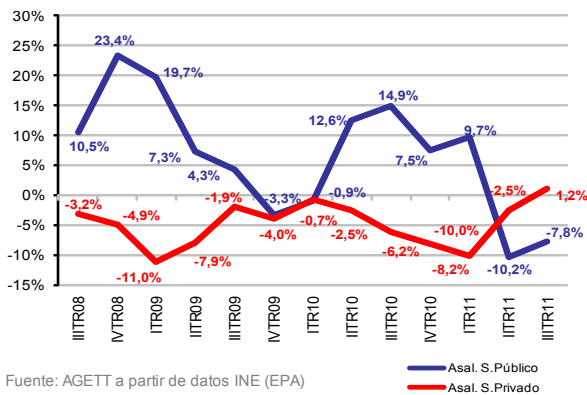
Fuente: AGETT a partir de datos INE (EPA)

Ev. Tasa de temporalidad



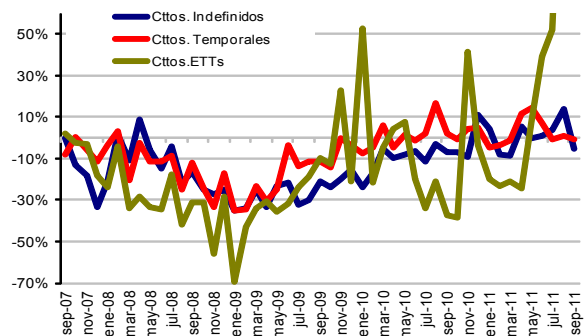
Fuente: AGETT a partir de datos INE (EPA)

Ev. del crecimiento de los asalariados (Var. ia)



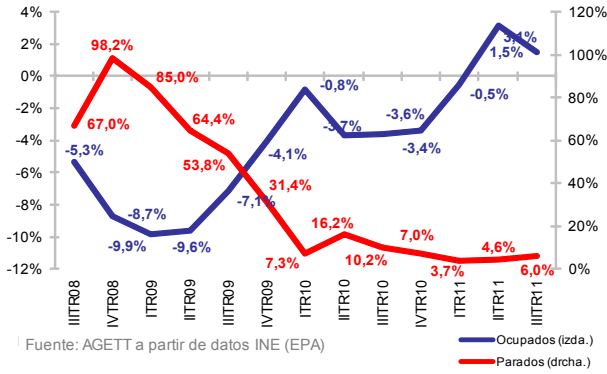
Fuente: AGETT a partir de datos INE (EPA)

Ev. de la contratación registrada (Var. ia)

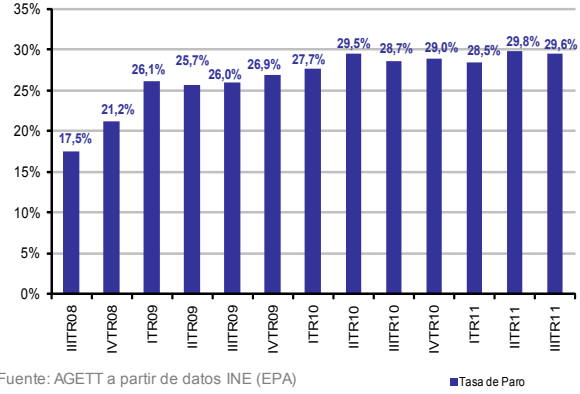


Fuente: AGETT a partir de datos SPEE

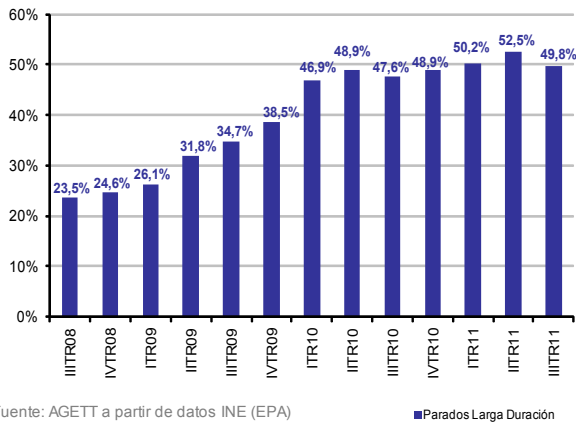
Ev. de la ocupación y del nº de parados (Var. ia)



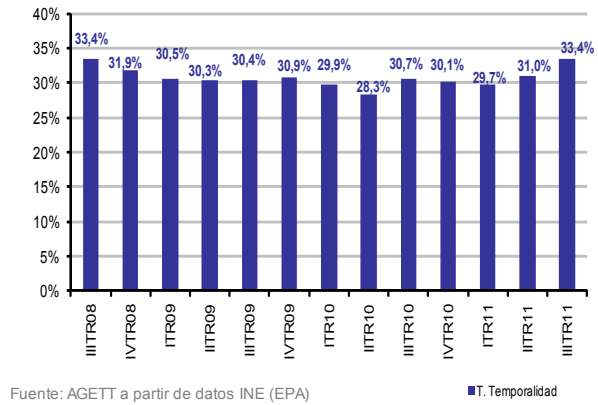
Ev. de la tasa de paro



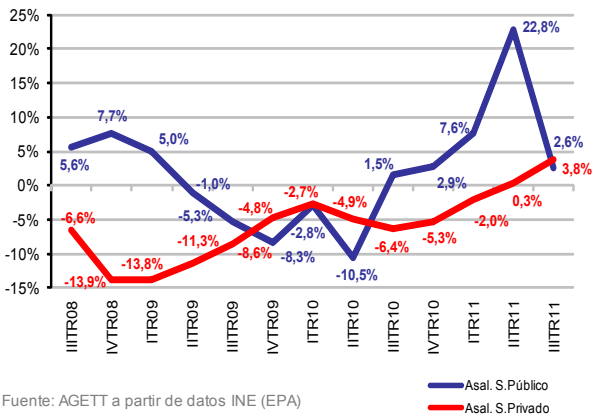
Ev. Peso del paro de larga duración



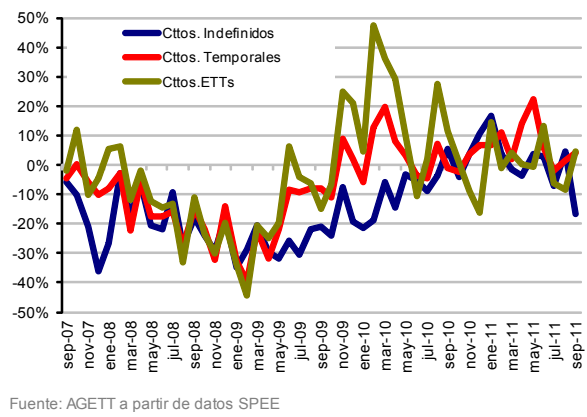
Ev. Tasa de temporalidad



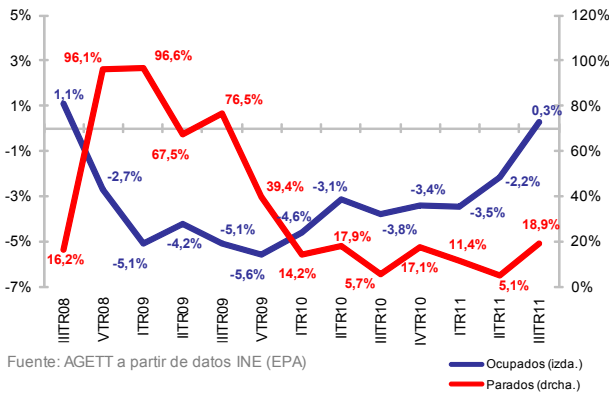
Ev. del crecimiento de los asalariados (Var. ia)



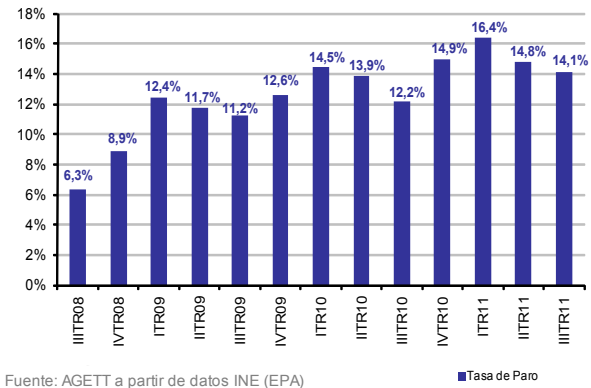
Ev. de la contratación registrada (Var. ia)



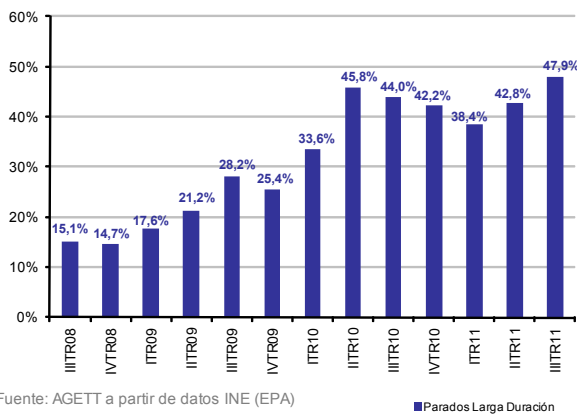
### Ev. de la ocupación y del nº de parados (Var. ia)



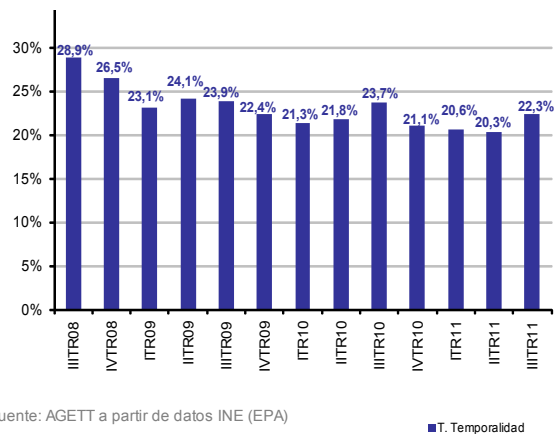
### Ev. de la tasa de paro



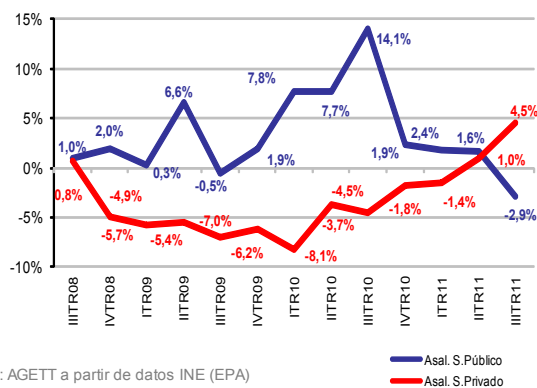
### Ev. Peso del paro de larga duración



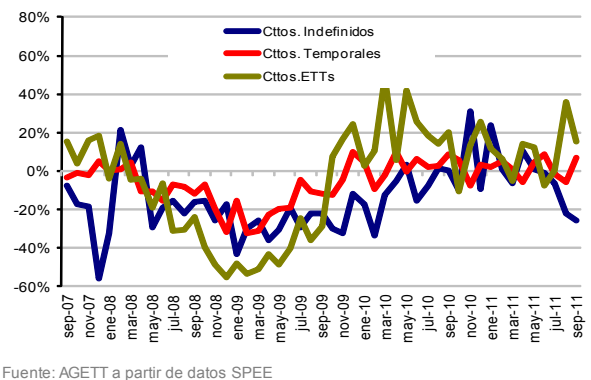
### Ev. Tasa de temporalidad



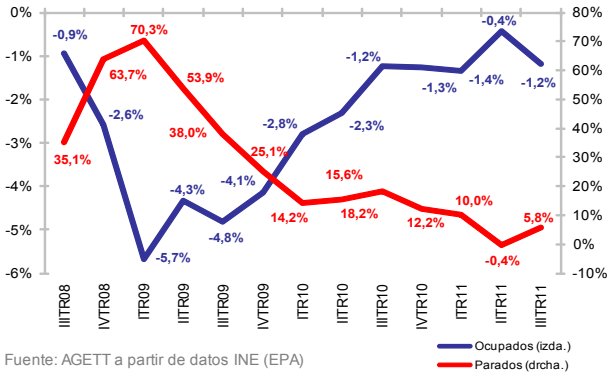
### Ev. del crecimiento de los asalariados (Var. ia)



### Ev. de la contratación registrada (Var. ia)

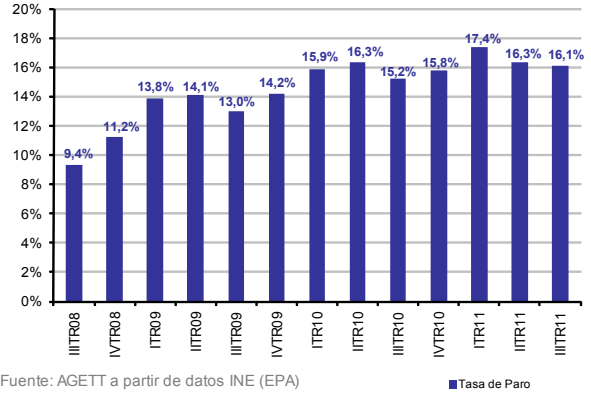


### Ev. de la ocupación y del nº de parados (Var. ia)



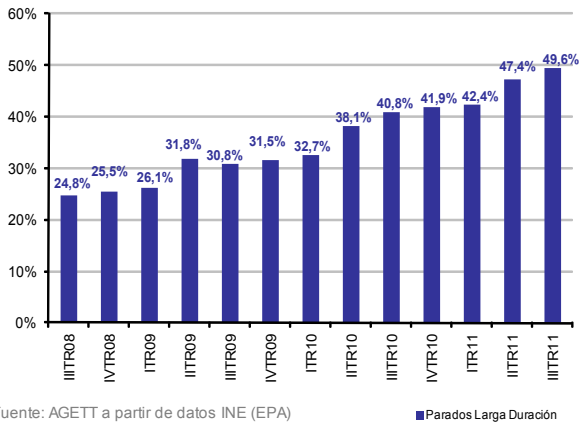
Fuente: AGETT a partir de datos INE (EPA)

### Ev. de la tasa de paro



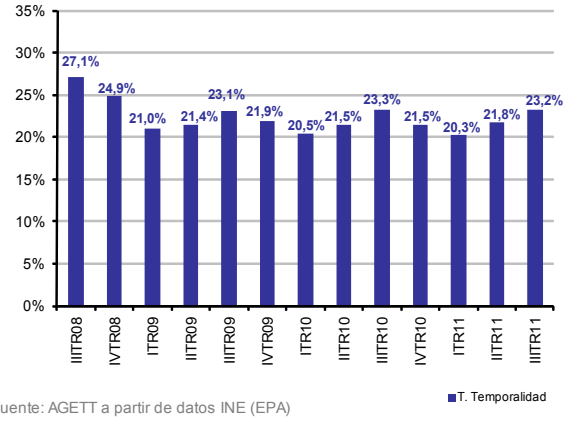
Fuente: AGETT a partir de datos INE (EPA)

### Ev. Peso del paro de larga duración



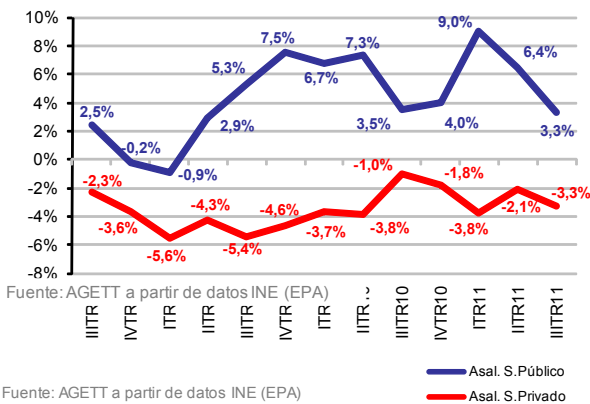
Fuente: AGETT a partir de datos INE (EPA)

### Ev. Tasa de temporalidad



Fuente: AGETT a partir de datos INE (EPA)

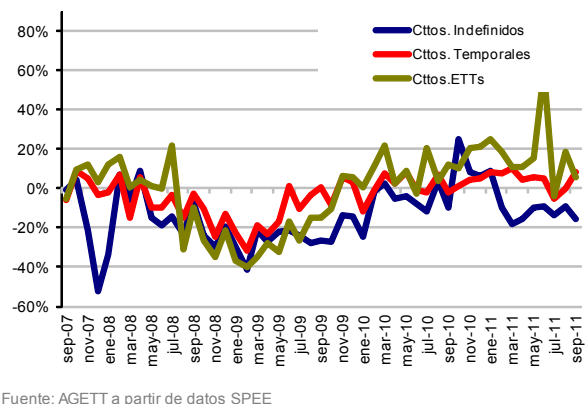
### Ev. del crecimiento de los asalariados (Var. ia)



Fuente: AGETT a partir de datos INE (EPA)

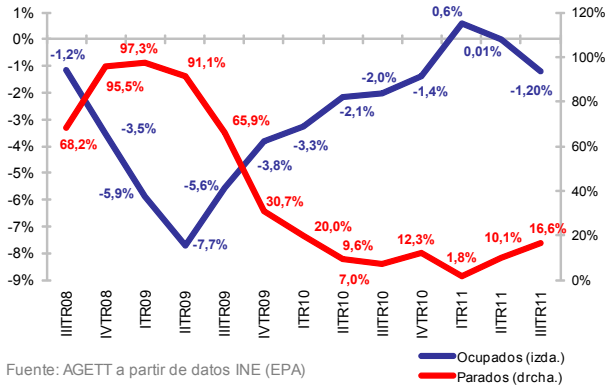
Fuente: AGETT a partir de datos INE (EPA)

### Ev. de la contratación registrada (Var. ia)



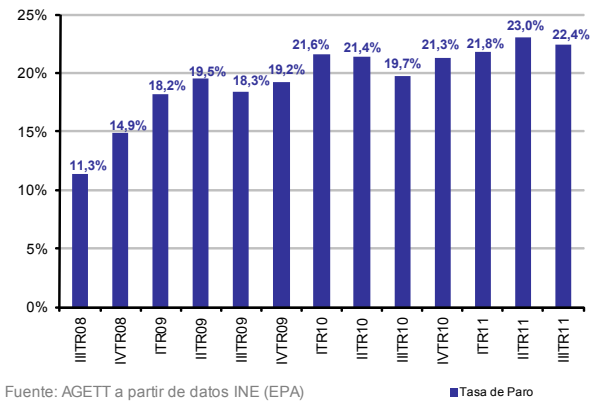
Fuente: AGETT a partir de datos SPEE

### Ev. de la ocupación y del nº de parados (Var. ia)



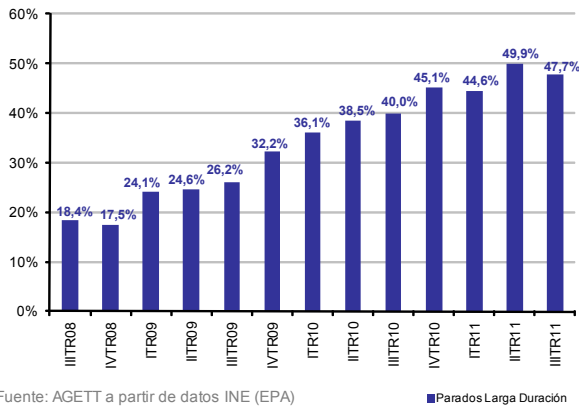
Fuente: AGETT a partir de datos INE (EPA)

### Ev. de la tasa de paro



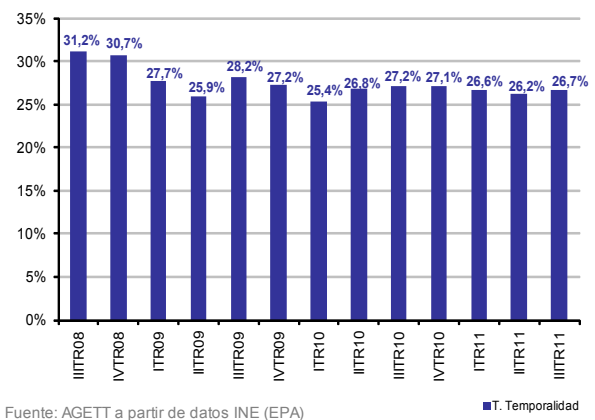
Fuente: AGETT a partir de datos INE (EPA)

### Ev. Peso del paro de larga duración



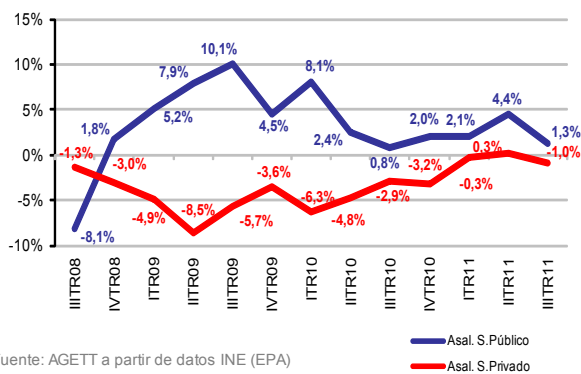
Fuente: AGETT a partir de datos INE (EPA)

### Ev. Tasa de temporalidad



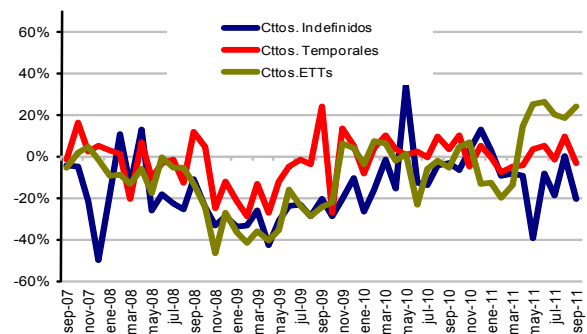
Fuente: AGETT a partir de datos INE (EPA)

### Ev. del crecimiento de los asalariados (Var. ia)



Fuente: AGETT a partir de datos INE (EPA)

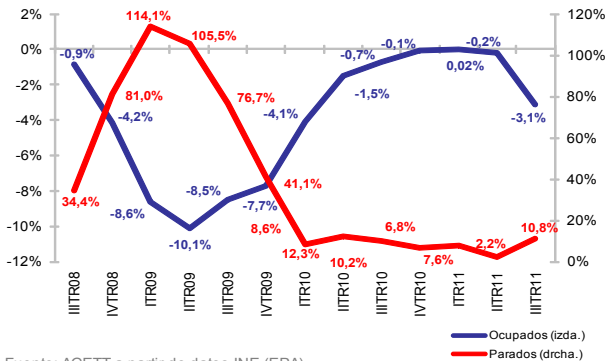
### Ev. de la contratación registrada (Var. ia)



Fuente: AGETT a partir de datos SPEE

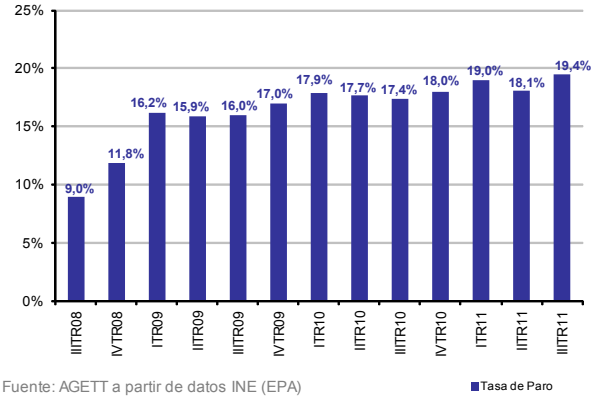


Ev. de la ocupación y del nº de parados (Var. ia)



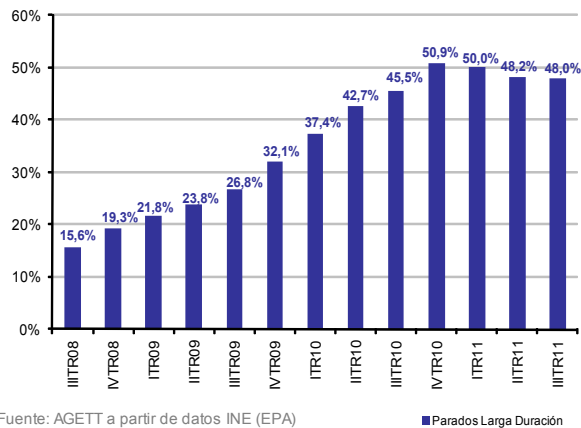
Fuente: AGETT a partir de datos INE (EPA)

Ev. de la tasa de paro



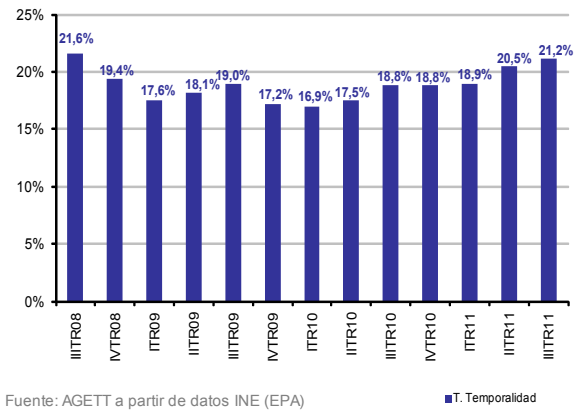
Fuente: AGETT a partir de datos INE (EPA)

Ev. Peso del paro de larga duración



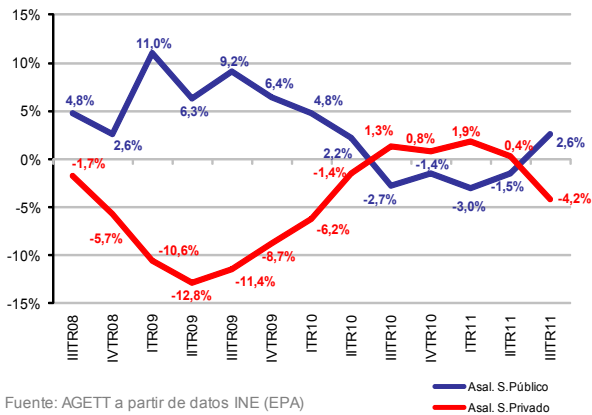
Fuente: AGETT a partir de datos INE (EPA)

Ev. Tasa de temporalidad



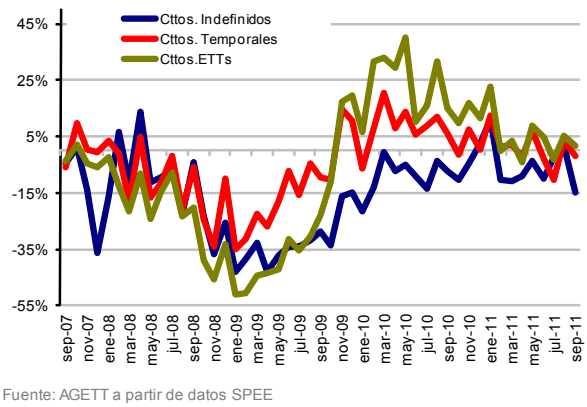
Fuente: AGETT a partir de datos INE (EPA)

Ev. del crecimiento de los asalariados (Var. ia)



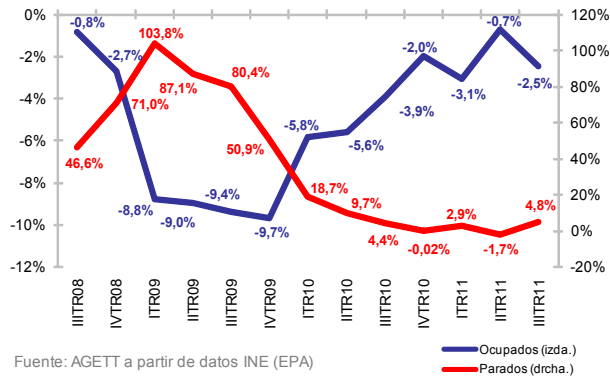
Fuente: AGETT a partir de datos INE (EPA)

Ev. de la contratación registrada (Var. ia)



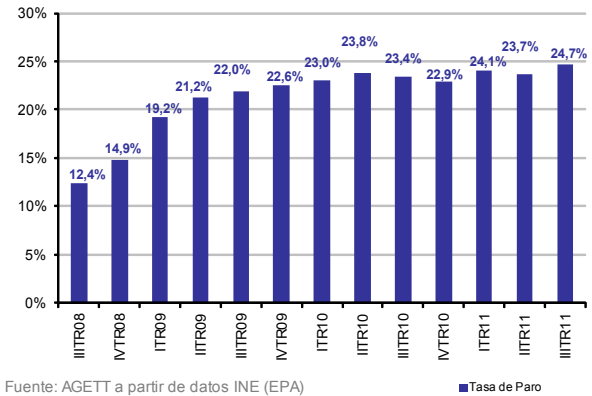
Fuente: AGETT a partir de datos SPEE

### Ev. de la ocupación y del nº de parados (Var. ia)



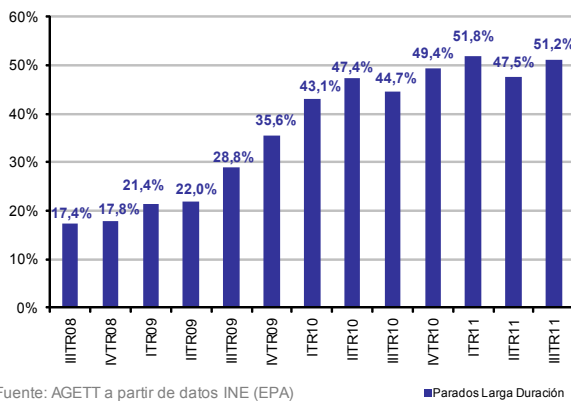
Fuente: AGETT a partir de datos INE (EPA)

### Ev. de la tasa de paro



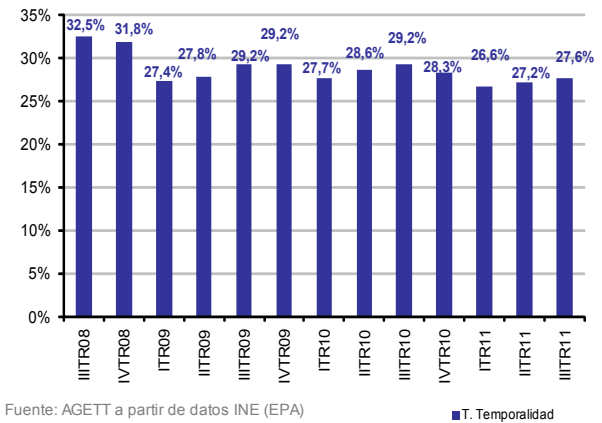
Fuente: AGETT a partir de datos INE (EPA)

### Ev. Peso del paro de larga duración



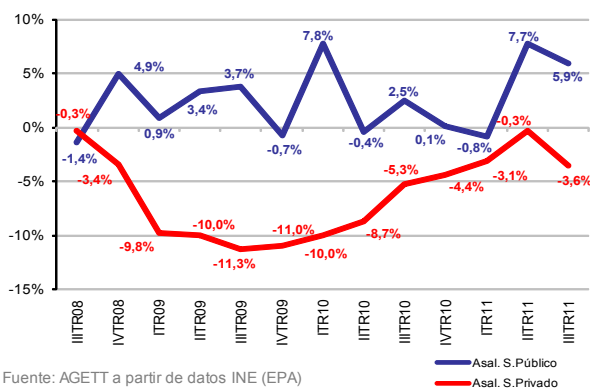
Fuente: AGETT a partir de datos INE (EPA)

### Ev. Tasa de temporalidad



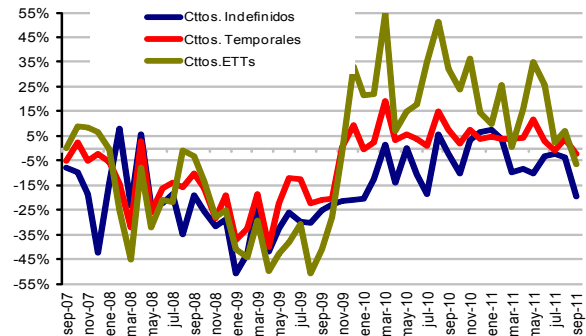
Fuente: AGETT a partir de datos INE (EPA)

### Ev. del crecimiento de los asalariados (Var. ia)



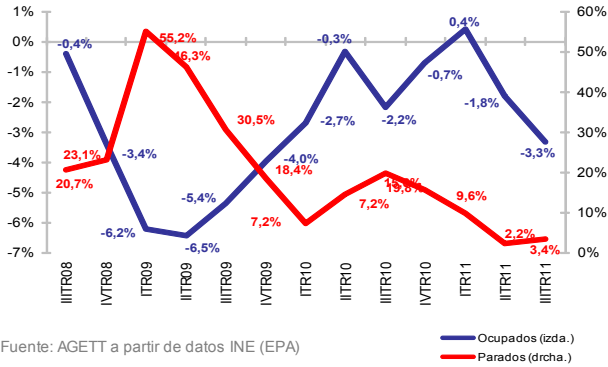
Fuente: AGETT a partir de datos INE (EPA)

### Ev. de la contratación registrada (Var. ia)



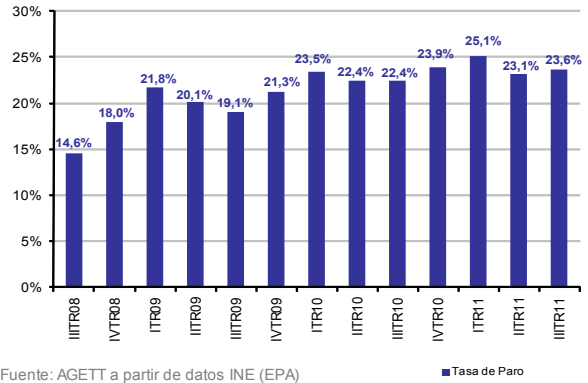
Fuente: AGETT a partir de datos SPEE

### Ev. de la ocupación y del nº de parados (Var. ia)



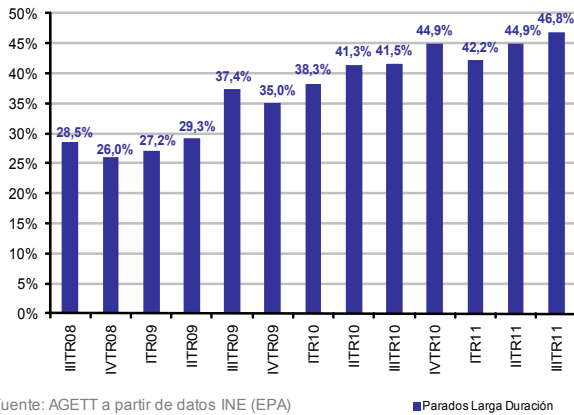
Fuente: AGETT a partir de datos INE (EPA)

### Ev. de la tasa de paro



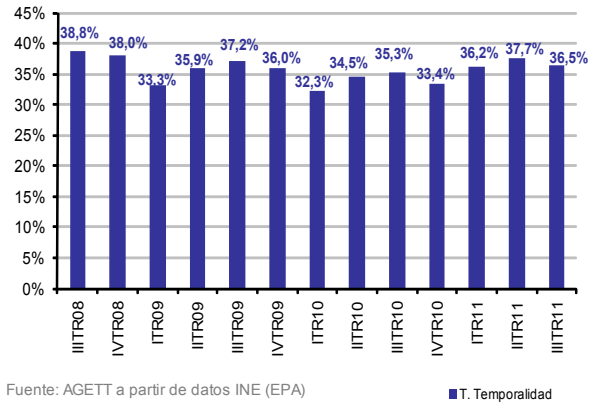
Fuente: AGETT a partir de datos INE (EPA)

### Ev. Peso del paro de larga duración



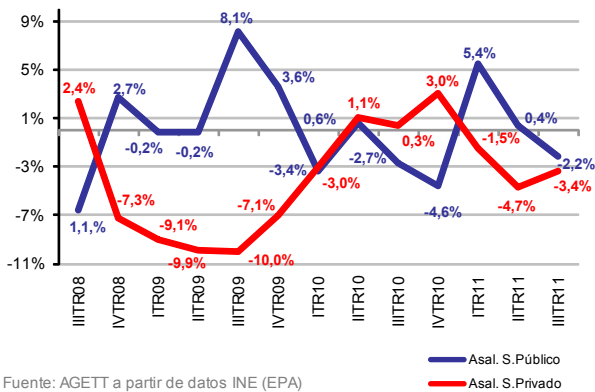
Fuente: AGETT a partir de datos INE (EPA)

### Ev. Tasa de temporalidad



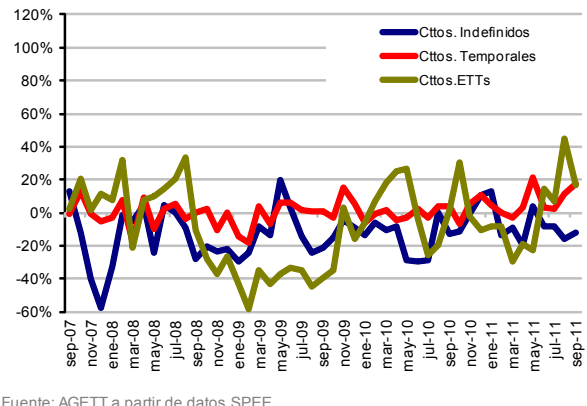
Fuente: AGETT a partir de datos INE (EPA)

### Ev. del crecimiento de los asalariados (Var. ia)



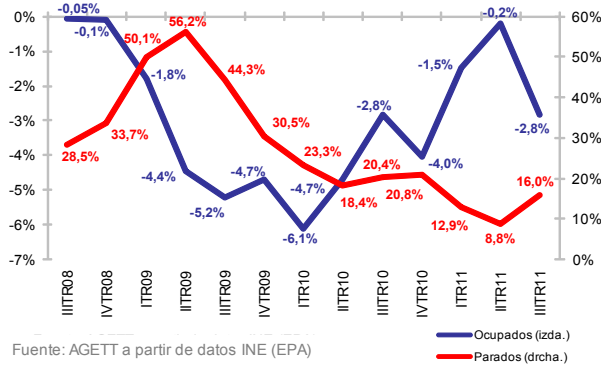
Fuente: AGETT a partir de datos INE (EPA)

### Ev. de la contratación registrada (Var. ia)



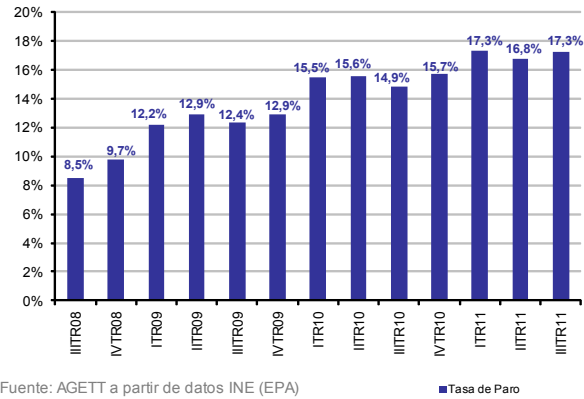
Fuente: AGETT a partir de datos SPEE

### Ev. de la ocupación y del nº de parados (Var. ia)



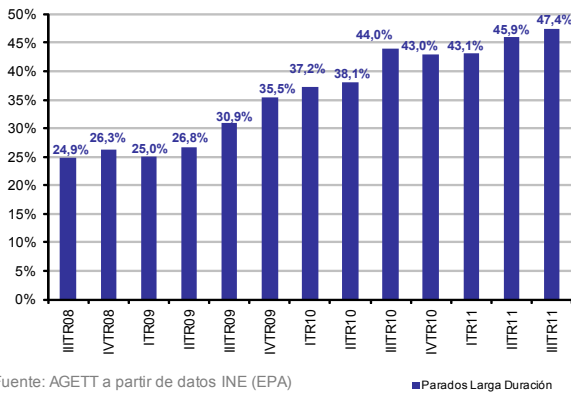
Fuente: AGETT a partir de datos INE (EPA)

### Ev. de la tasa de paro



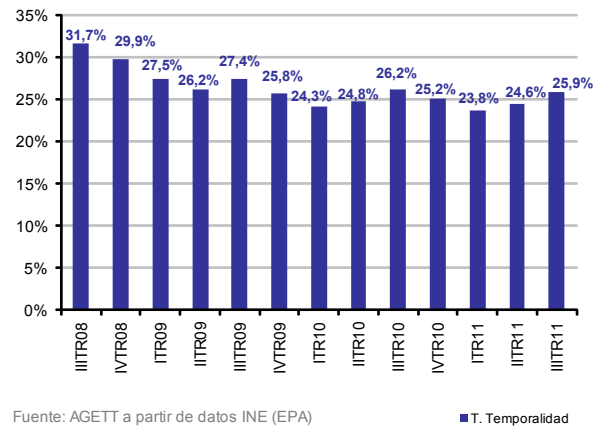
Fuente: AGETT a partir de datos INE (EPA)

### Ev. Peso del paro de larga duración



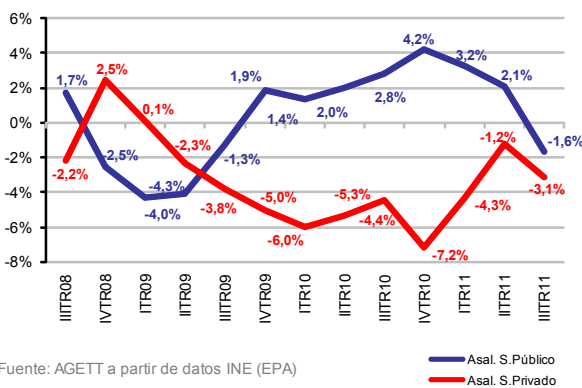
Fuente: AGETT a partir de datos INE (EPA)

### Ev. Tasa de temporalidad



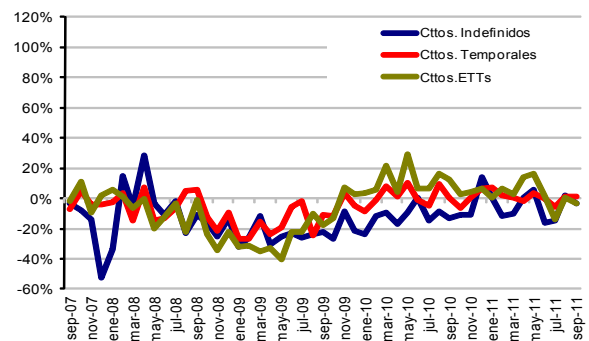
Fuente: AGETT a partir de datos INE (EPA)

### Ev. del crecimiento de los asalariados (Var. ia)



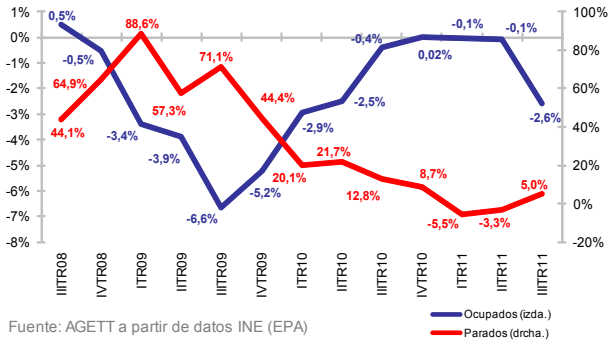
Fuente: AGETT a partir de datos INE (EPA)

### Ev. de la contratación registrada (Var. ia)



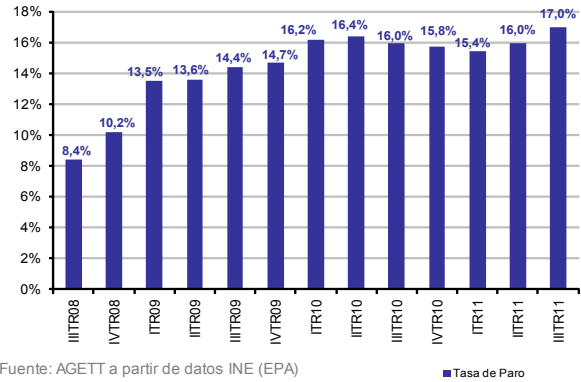
Fuente: AGETT a partir de datos SPEE

### Ev. de la ocupación y del nº de parados (Var. ia)



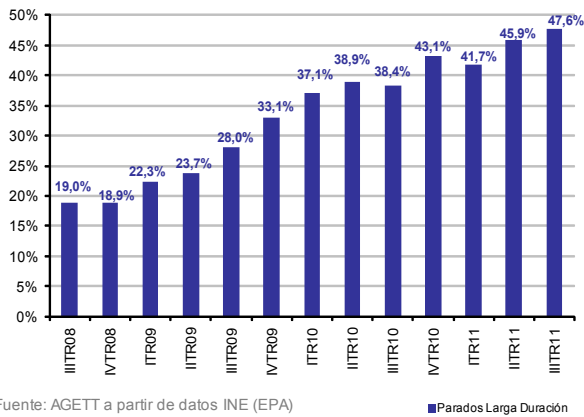
Fuente: AGETT a partir de datos INE (EPA)

### Ev. de la tasa de paro



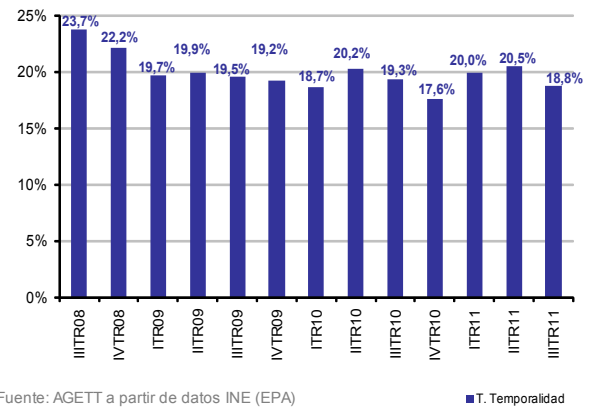
Fuente: AGETT a partir de datos INE (EPA)

### Ev. Peso del paro de larga duración



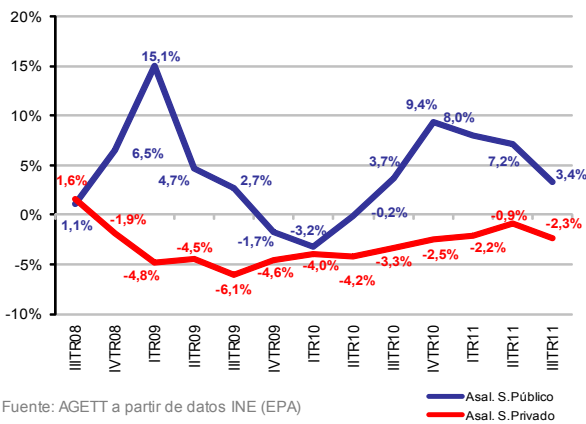
Fuente: AGETT a partir de datos INE (EPA)

### Ev. Tasa de temporalidad



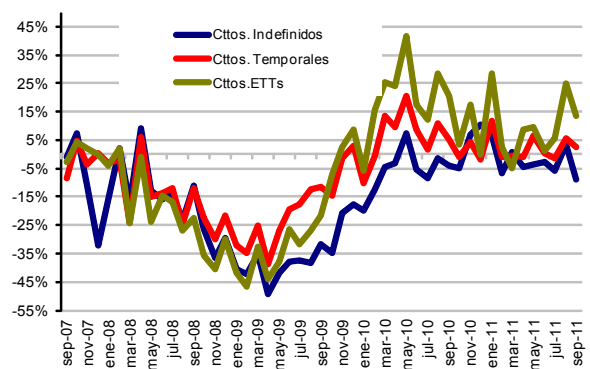
Fuente: AGETT a partir de datos INE (EPA)

### Ev. del crecimiento de los asalariados (Var. ia)



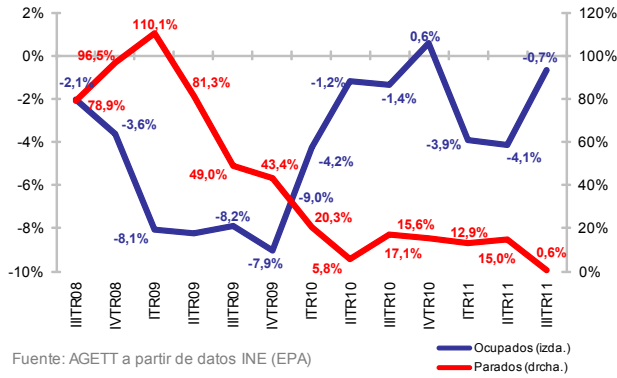
Fuente: AGETT a partir de datos INE (EPA)

### Ev. de la contratación registrada (Var. ia)



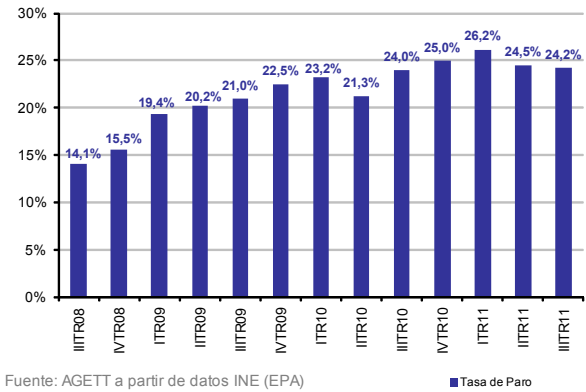
Fuente: AGETT a partir de datos SPEE

### Ev. de la ocupación y del nº de parados (Var. ia)



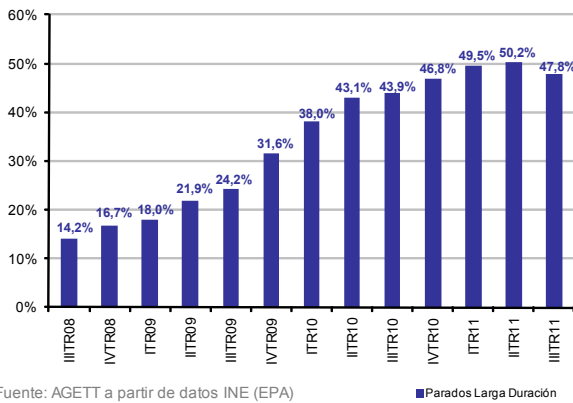
Fuente: AGETT a partir de datos INE (EPA)

### Ev. de la tasa de paro



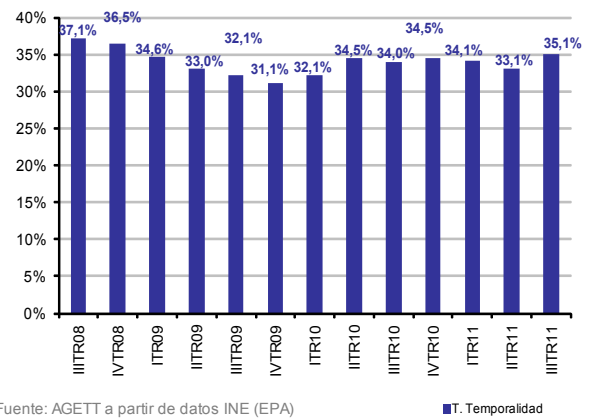
Fuente: AGETT a partir de datos INE (EPA)

### Ev. Peso del paro de larga duración



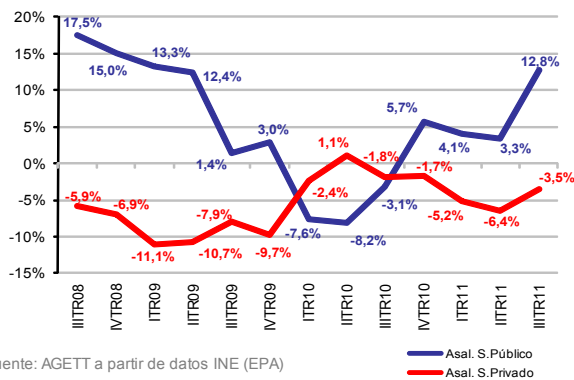
Fuente: AGETT a partir de datos INE (EPA)

### Ev. Tasa de temporalidad



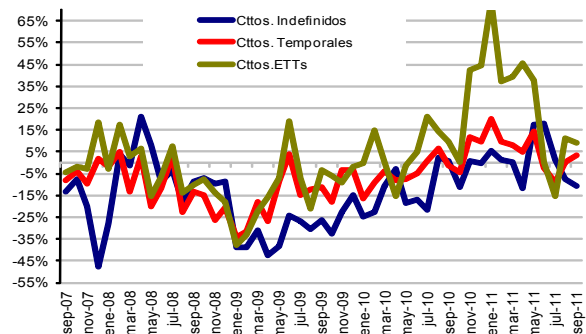
Fuente: AGETT a partir de datos INE (EPA)

### Ev. del crecimiento de los asalariados (Var. ia)



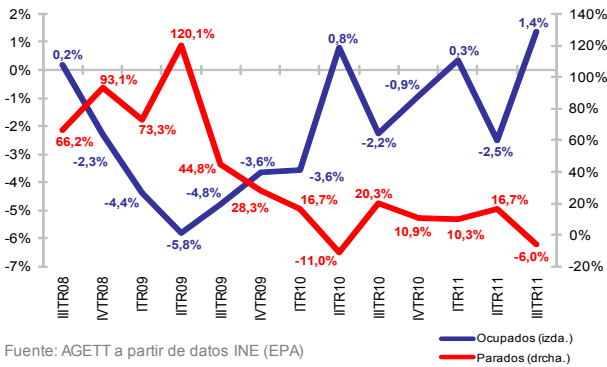
Fuente: AGETT a partir de datos INE (EPA)

### Ev. de la contratación registrada (Var. ia)



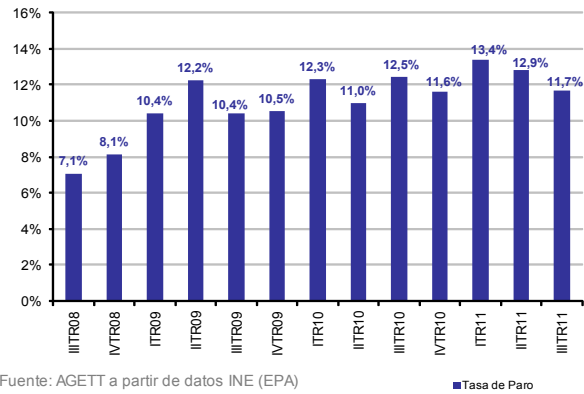
Fuente: AGETT a partir de datos SPEE

### Ev. de la ocupación y del nº de parados (Var. ia)



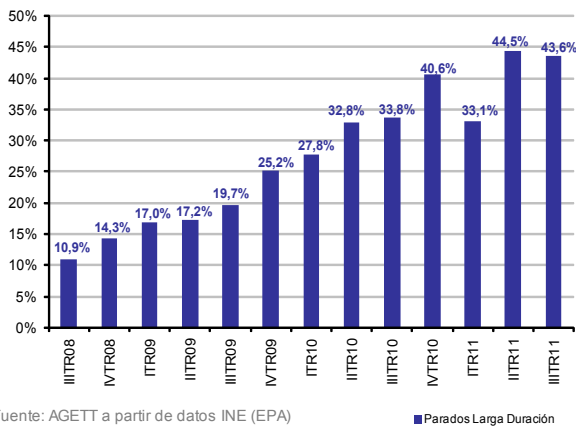
Fuente: AGETT a partir de datos INE (EPA)

### Ev. de la tasa de paro



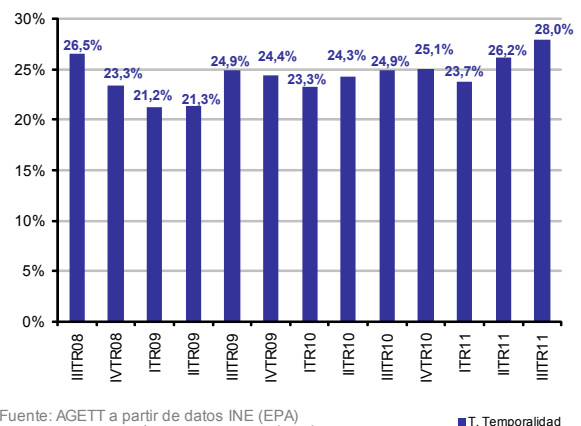
Fuente: AGETT a partir de datos INE (EPA)

### Ev. Peso del paro de larga duración



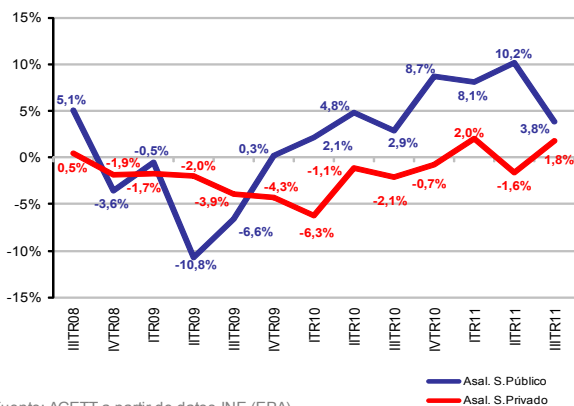
Fuente: AGETT a partir de datos INE (EPA)

### Ev. Tasa de temporalidad



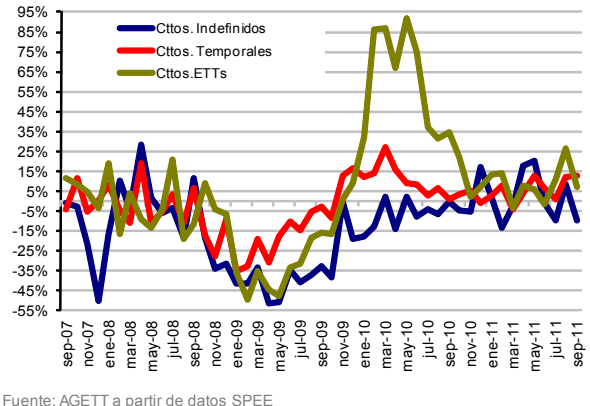
Fuente: AGETT a partir de datos INE (EPA)

### Ev. del crecimiento de los asalariados (Var. ia)



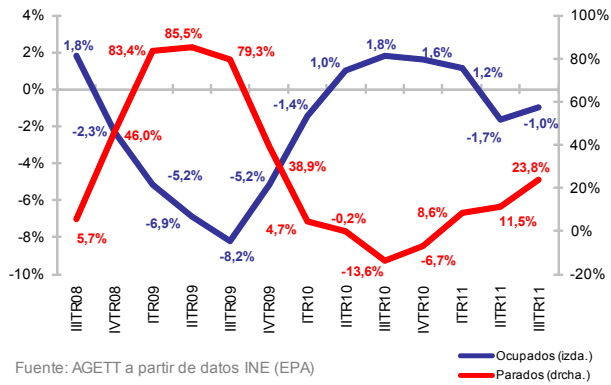
Fuente: AGETT a partir de datos INE (EPA)

### Ev. de la contratación registrada (Var. ia)

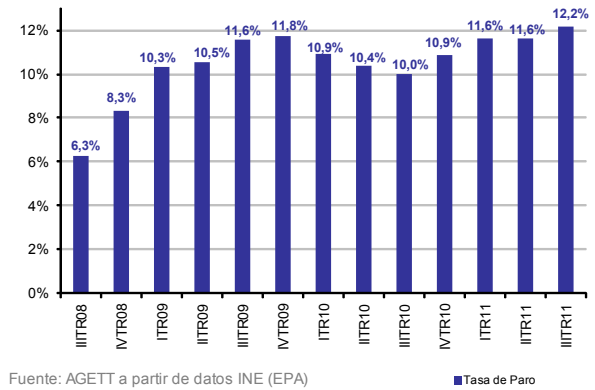


Fuente: AGETT a partir de datos SPEE

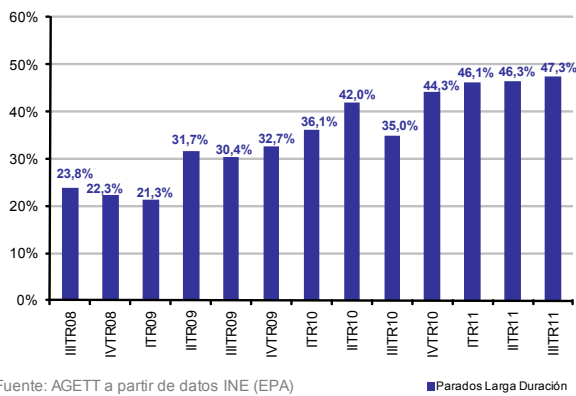
### Ev. de la ocupación y del nº de parados (Var. ia)



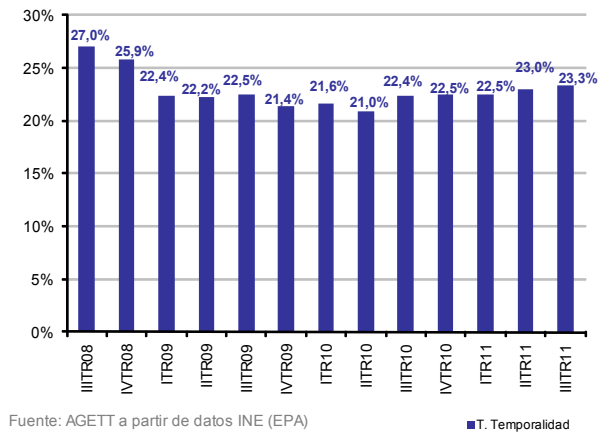
### Ev. de la tasa de paro



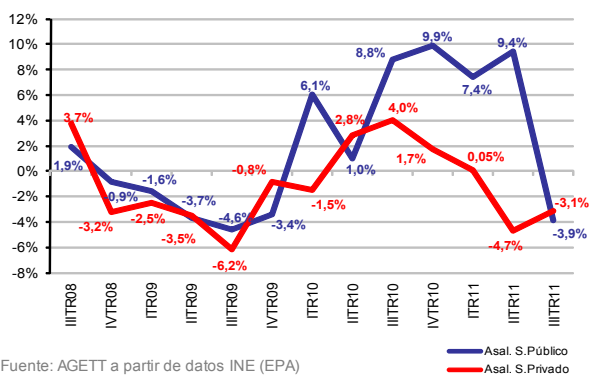
### Ev. Peso del paro de larga duración



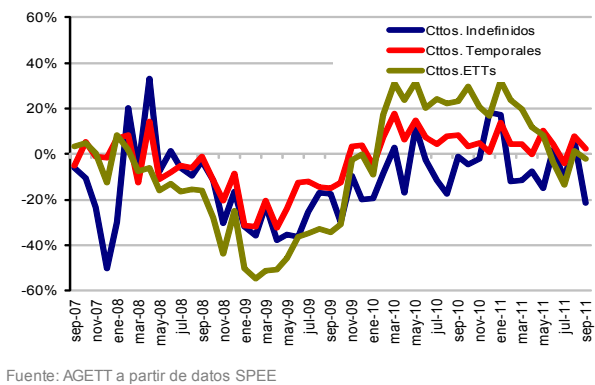
### Ev. Tasa de temporalidad



### Ev. del crecimiento de los asalariados (Var. ia)

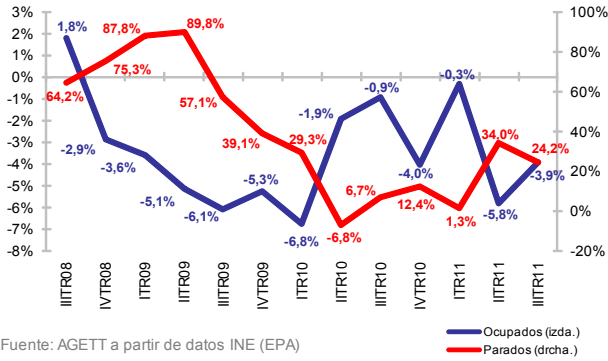


### Ev. de la contratación registrada (Var. ia)



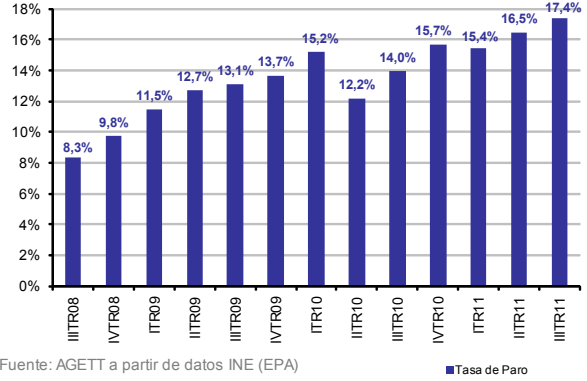


### Ev. de la ocupación y del nº de parados (Var. ia)



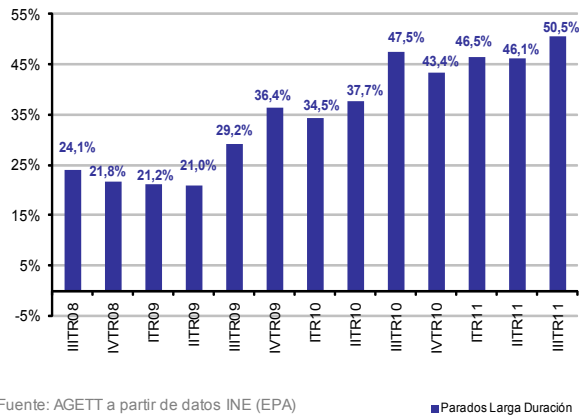
Fuente: AGETT a partir de datos INE (EPA)

### Ev. de la tasa de paro



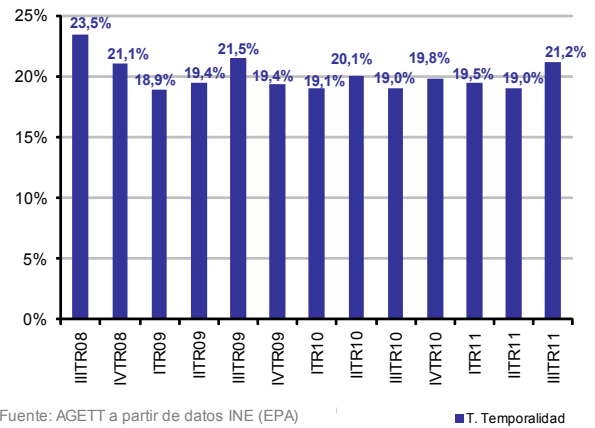
Fuente: AGETT a partir de datos INE (EPA)

### Ev. Peso del paro de larga duración



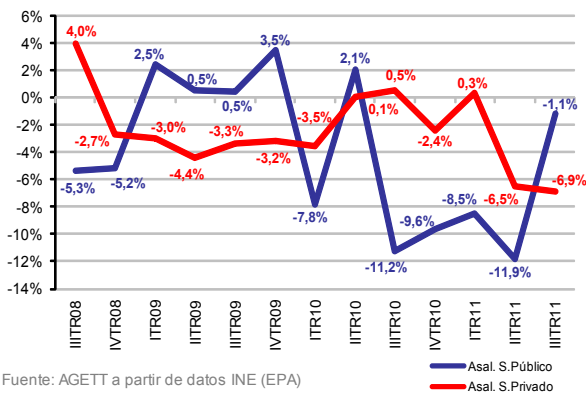
Fuente: AGETT a partir de datos INE (EPA)

### Ev. Tasa de temporalidad



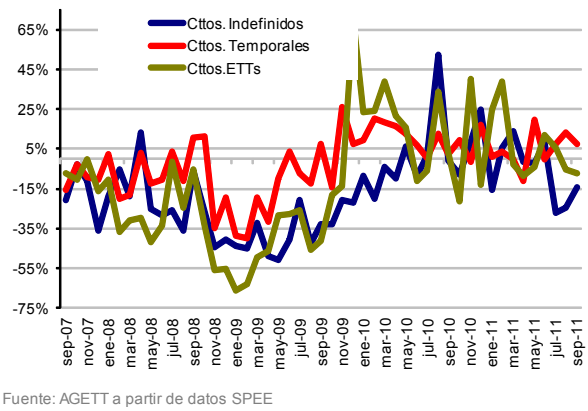
Fuente: AGETT a partir de datos INE (EPA)

### Ev. del crecimiento de los asalariados (Var. ia)



Fuente: AGETT a partir de datos INE (EPA)

### Ev. de la contratación registrada (Var. ia)



Fuente: AGETT a partir de datos SPEE



Asociación de Grandes Empresas  
de Trabajo Temporal

C/ Cinca, 27 28002 Madrid  
Telf.: 91 598 06 74 - Fax 91 556 12 75  
[www.agett.com](http://www.agett.com)